




# Dell Precision Tower 3420

## Lastniški priročnik

Regulativni model: D11S  
Regulativni tip: D11S001



# Opombe, svarila in opozorila

-  **OPOMBA:** OPOMBA označuje pomembne informacije, ki vam pomagajo bolje izkoristiti računalnik.
-  **POZOR: PREVIDNO** označuje možnost poškodbe strojne opreme ali izgube podatkov in vam svetuje, kako se izogniti težavi.
-  **Opozorilo: OPOZORILO** označuje možnost poškodb lastnine, telesnih poškodb ali smrti.

**Copyright © 2015 Dell Inc. Vse pravice pridržane.** Ta izdelek je zaščiten z amerškimi (ZDA) in mednarodnimi zakoni o avtorskih pravicah ter intelektualni lastnini. Dell™ in logotip Dell sta blagovni znamki družbe Dell Inc. v Združenih državah Amerike in/ali v drugih pristojnostih. Vse druge znamke in imena, omenjene v tem dokumentu, so lahko blagovne znamke ustreznih družb.

2016 - 06

Rev. A02

# Kazalo

<b>1 Delo v notranjosti računalnika.....</b>	<b>5</b>
Varnostna navodila.....	5
Preden začnete z delom v notranjosti računalnika.....	6
Izklop računalnika.....	6
Ko končate delo v notranjosti računalnika.....	7
<b>2 Odstranjevanje in namestitvev komponent.....</b>	<b>8</b>
Priporočena orodja.....	8
Odstranjevanje pokrova.....	8
Namestitev pokrova.....	9
Odstranjevanje sprednjega okvirja.....	9
Namestitev sprednjega okvirja.....	9
Odstranjevanje sklopa trdega diska.....	9
Namestitev sklopa trdega diska.....	10
Odstranjevanje optičnega pogona.....	11
Namestitev optičnega pogona.....	12
Odstranjevanje stikala za zaznavanje vdora.....	13
Namestitev stikala za zaznavanje vdora.....	13
Odstranjevanje pomnilniškega modula.....	13
Nameščanje pomnilniškega modula.....	14
Nameščanje neobvezne kartice PCIe SSD.....	14
Odstranjevanje neobvezne kartice PCIe SSD.....	16
Odstranitev razširitvene kartice.....	16
Namestitev razširitvene kartice.....	17
Odstranitev enote za napajanje (PSU).....	17
Namestitev napajalnika (PSU).....	18
Odstranjevanje gumba za vklop.....	19
Nameščanje gumba za vklop.....	19
Odstranjevanje vhodne/izhodne (V/I) plošče.....	20
Nameščanje vhodne/izhodne (V/I) plošče.....	20
Odstranjevanje sistemskega ventilatorja.....	20
Namestitev sistemskega ventilatorja.....	21
Odstranjevanje pokrova ventilatorja za hladilnik.....	21
Nameščanje pokrova ventilatorja za hladilnik.....	22
Odstranjevanje sklopa hladilnika.....	22
Nameščanje sklopa hladilnika.....	23
Odstranjevanje procesorja.....	23
Namestitev procesorja.....	24


Odstranjevanje matične plošče.....	24
Nameščanje sistemske plošče.....	25
Komponente sistemske plošče.....	26
<b>3 Sistemske nastavitve.....</b>	<b>28</b>
Boot Sequence (Zagonsko zaporedje).....	28
Navigacijske tipke.....	29
Možnosti sistemskih nastavitvev.....	29
Posodobitev BIOS-a .....	38
Nastavitve mostička.....	38
Geslo za sistem in nastavitve.....	39
Dodelitev gesla za sistem in gesla za nastavitve.....	39
Izbris ali sprememba obstoječega gesla za sistem in/ali nastavitvev gesla.....	40
Onemogočanje gesla za sistem.....	40
<b>4 Diagnostika.....</b>	<b>42</b>
Diagnostika izboljšane predzagonkega ocenjevanja sistema (ePSA).....	42
Odpravljanje težav z računalnikom.....	43
Diagnostika lučke LED gumba za vklop.....	43
Koda piska.....	44
Sporočila o napakah.....	44
<b>5 Tehnični podatki.....</b>	<b>52</b>
<b>6 Vzpostavljanje stika z družbo Dell.....</b>	<b>57</b>

# Delo v notranjosti računalnika


## Varnostna navodila


Upoštevajte ta varnostna navodila, da zaščitite računalnik pred morebitnimi poškodbami in zagotovite lastno varnost. Če ni drugače navedeno, se pri vseh postopkih, opisanih v tem dokumentu, predpostavlja, da so zagotovljeni naslednji pogoji:


- prebrali ste varnostna navodila, priložena vašemu računalniku.
- Komponento lahko zamenjate ali – če ste jo kupili ločeno – namestite tako, da postopek odstranitve izvedete v obratnem vrstnem redu.


 **Opozorilo:** Preden odprete pokrov ali plošče računalnika, odklopite vse vire napajanja. Ko končate z delom v notranjosti računalnika, ponovno namestite vse pokrove, plošče in vijake, preden ga priklopite v vir napajanja.


 **Opozorilo:** Preden začnete z delom v notranjosti računalnika, preberite varnostne informacije, ki so priložene računalniku. Za dodatne informacije o varnem delu obiščite domačo stran za skladnost s predpisi na naslovu [www.dell.com/regulatory\\_compliance](http://www.dell.com/regulatory_compliance).

 **POZOR:** Večino popravil lahko opravi samo pooblaščen serviser. Popravljate ali odpravljate lahko samo težave, ki so navedene v dokumentaciji izdelka ali po napotkih podpornega osebja prek elektronske storitve ali telefona. Škode, ki je nastala zaradi popravil, ki jih družba Dell ni odobrila, garancija ne krije. Seznanite se z varnostnimi navodili, ki so priložena izdelku, in jih upoštevajte.

 **POZOR:** Elektrostatično razelektritev preprečite tako, da se ozemljite z uporabo traku za ozemljitev ali občasno dotaknete nepobarvane kovinske površine, na primer priključka na hrbtni strani računalnika.

 **POZOR:** S komponentami in karticami ravnajte previdno. Ne dotikajte se komponent ali stikov na kartici. Kartico prijemajte samo za robove ali za kovinski nosilec. Komponente, kot je procesor, držite za robove in ne za nožice.


 **POZOR:** Ko odklopite kabel, ne vlecite kabla samega, temveč priključek na njem ali pritrdilno zanko. Nekateri kabli imajo priključek z zaklopni jezički; če izklapljate tak kabel, pritisnite na zaklopni jeziček, preden izklopite kabel. Ko priključke ločujete, poskrbite, da bodo poravnani, da se njihovi stiki ne zvijejo. Tudi preden priklopite kabel, poskrbite, da bodo priključki na obeh straneh pravilno obrnjeni in poravnani.

 **OPOMBA:** Barva vašega računalnika in nekaterih komponent se lahko razlikuje od prikazane v tem dokumentu.


# Preden začnete z delom v notranjosti računalnika

Pred posegom v notranjost računalnika opravite naslednje korake, da se izognete poškodbam računalnika.

1. Prepričajte se, da sledite [Varnostna navodila](#).
2. Delovna površina mora biti ravna in čista, da preprečite nastanek prask na pokrovu računalnika.
3. Izklopite računalnik, glejte [Izklop računalnika](#).

 **POZOR: Če želite izklopiti omrežni kabel, najprej odklopite kabel iz računalnika in nato iz omrežne naprave.**



4. Iz računalnika odklopite vse omrežne kable.
5. Računalnik in vse priključene naprave izključite iz električnih vtičnic.
6. Ko je sistem odklopljen, pritisnite in zadržite gumb za vklop, da s tem ozemljite sistemsko ploščo.
7. Odstranite pokrov.

 **POZOR: Preden se dotaknete česarkoli znotraj računalnika, se razelektrite tako, da se dotaknete nepobarvane kovinske površine, na primer kovine na zadnji strani računalnika. Med delom se občasno dotaknite nepobarvane kovinske površine, da sprostite statično elektriko, ki lahko poškoduje notranje komponente.**


## Izklop računalnika

 **POZOR: Preden izklopite računalnik, shranite in zaprite vse odprte datoteke ter zaprite vse odprte programe, da preprečite izgubo podatkov.**


1. Izklop računalnika:
  - V Windows 10 (z uporabo naprave na dotik ali miške):

1. Kliknite ali tapnite .
2. Kliknite ali tapnite  in nato kliknite ali se dotaknite **Shut down (Zaustavitev sistema)**.

- V Windows 8 (z uporabo naprave na dotik):

1. Podrsajte z desnega roba zaslona, da odprete meni **Čarobni gumbi** in izberite **Nastavitve**.
2. Tapnite  nato tapnite **Shut down (Zaustavitev sistema)**

- V Windows 8 (z uporabo miške):

1. Pokažite v zgornji desni kot zaslona in kliknite **Nastavitve**.
2. Kliknite  nato kliknite **Shut down (Zaustavitev sistema)**.

- V sistemu Windows 7:

1. Kliknite **Start**.
2. Kliknite **Shut down (Zaustavitev sistema)**.

ali

1. Kliknite **Start**.
2. Kliknite puščico v spodnjem desnem kotu menija **Start** in nato kliknite **Log off (Odjava)**.
2. Zagotovite, da so računalnik in vse priključene naprave izklopljeni. Če se računalnik in priključene naprave ne izklopijo samodejno ob zaustavitvi operacijskega sistema, pritisnite in 6 sekunde držite gumb za vklop, da jih izklopite.

## Ko končate delo v notranjosti računalnika

Ko dokončate kateri koli postopek zamenjave, zagotovite, da pred vklopom računalnika priključite zunanje naprave, kartice, kable, itn.

1. Znova namestite pokrov.



**POZOR: Omrežni kabel priključite tako, da najprej priključite kabel v omrežno napravo in nato v računalnik.**

2. Priključite vse telefonske ali omrežne kable v računalnik.
3. Računalnik in vse priključene naprave priključite v električne vtičnice.
4. Vklopite računalnik.
5. Po potrebi zaženite program **Dell Diagnostics** in preverite, ali računalnik pravilno deluje.

## Odstranjevanje in namestitvev komponent

V tem poglavju so podrobne informacije o tem, kako morate odstraniti ali namestiti komponente računalnika.

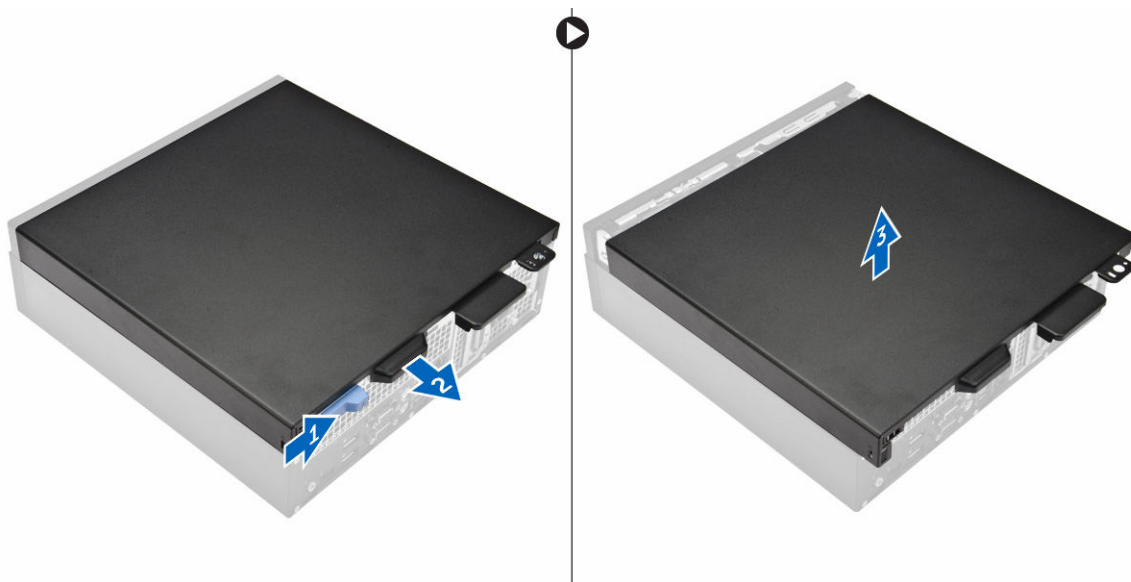
### Priporočena orodja

Za postopke, navedene v tem dokumentu, boste potrebovali naslednja orodja:

- majhen ploščat izvijač,
- izvijač Phillips,
- majhno plastično pero.

### Odstranjevanje pokrova

1. Sledite postopku v poglavju [Preden začnete z delom v notranjosti računalnika](#).
2. Za odstranjevanje pokrova:
  - a. Potisnite zaklep za sprostitev tako, da odklenete baterijo [1].
  - b. Pokrov potisnite proti zadnjemu delu računalnika [2].
  - c. Pokrov dvignite z računalnika [3].

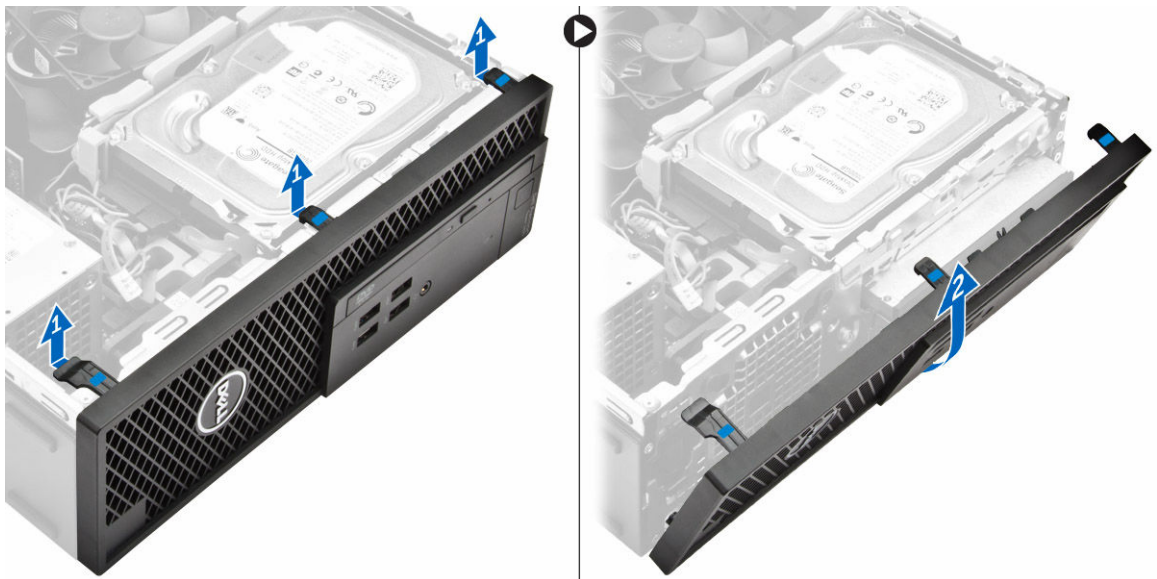


## Namestitev pokrova

1. Pokrov poravnajte z jezički na ohišju.
2. Pokrov potisnite, da se zaskoči.
3. Sledite postopku v poglavju [Ko končate z delom znotraj računalnika](#).

## Odstranjevanje sprednjega okvirja

1. Sledite postopku v poglavju [Preden začnete z delom v notranjosti računalnika](#).
2. Odstranite [pokrov](#).
3. Odstranjevanje sprednjega okvirja:
  - a. Dvignite zadrževalne jezičke in sprostite sprednji okvir [1].
  - b. Dvignite sprednji okvir in ga odstranite iz računalnika [2].



## Namestitev sprednjega okvirja

1. Jezičke na okvirju vstavite v reže na računalniku.
2. Okvir pritisnite, da se zaskoči na svoje mesto.
3. Namestite [pokrov](#).
4. Sledite postopku v poglavju [Ko končate z delom znotraj računalnika](#).

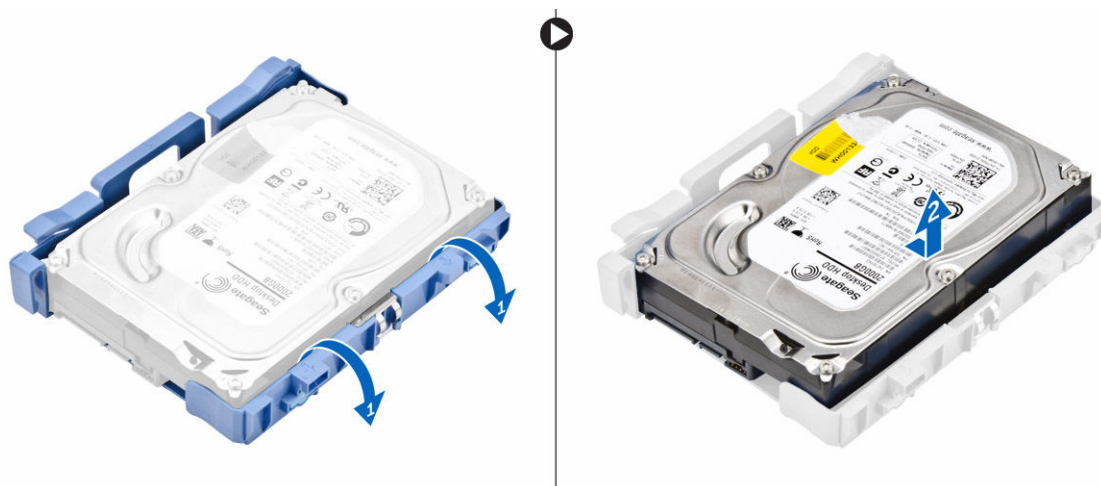
## Odstranjevanje sklopa trdega diska

1. Sledite postopku v poglavju [Preden začnete z delom v notranjosti računalnika](#).
2. Odstranite [pokrov](#).
3. Sklop trdega diska sprostite tako:
  - a. Odklopite podatkovne kable iz trdih diskov [1].

b. Sklop trdega diska dvignite iz računalnika [2].



4. Sklop trdega diska odstranite tako:
- Povlecite eno stran nosilca trdega diska, da sprostite zatiče na nosilcu iz rež na trdem disku [1].
  - Trdi disk dvignite iz ležišča trdega diska [2].



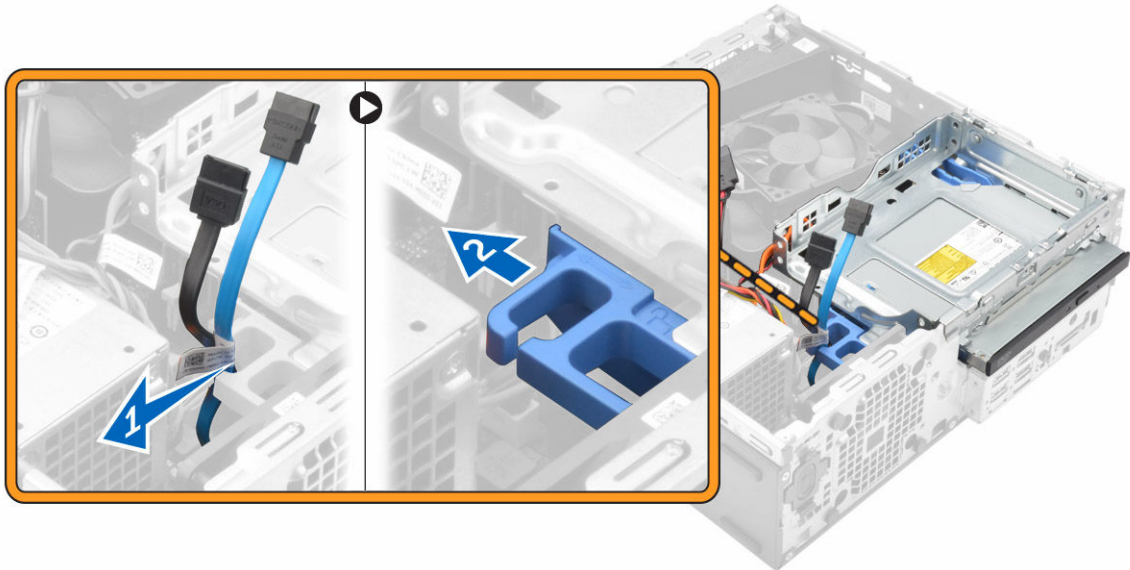
5. Ponovite 3. korak, če želite odstraniti drug trdi disk (če je na voljo).

## Namestitev sklopa trdega diska

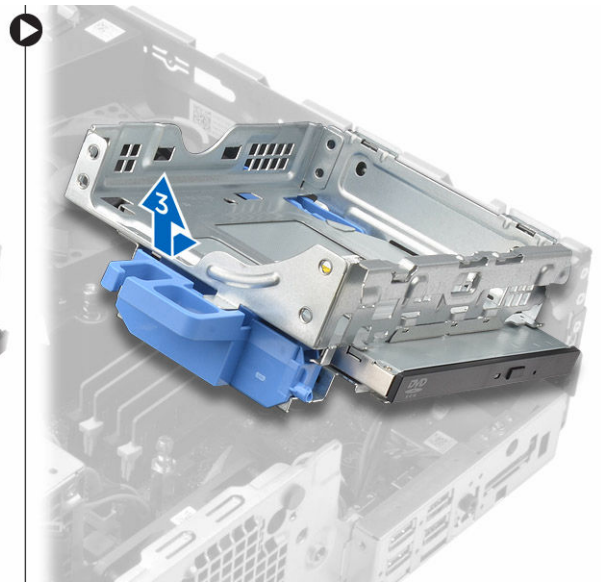
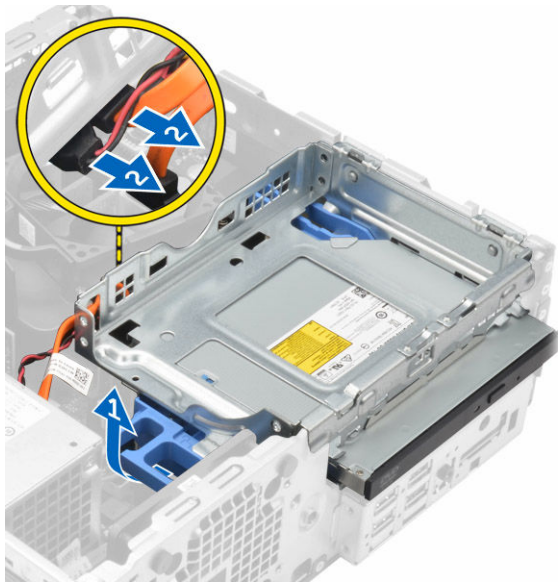
- Trdi disk vstavite v nosilec trdega diska.
- Pritisnite varovalne nosilce in potisnite sklop trdega diska v ležišče.
- Priključite podatkovni in napajalni kabel na trdi disk.
- Namestite [pokrov](#).
- Sledite postopku v poglavju [Ko končate z delom znotraj računalnika](#).

## Odstranjevanje optičnega pogona

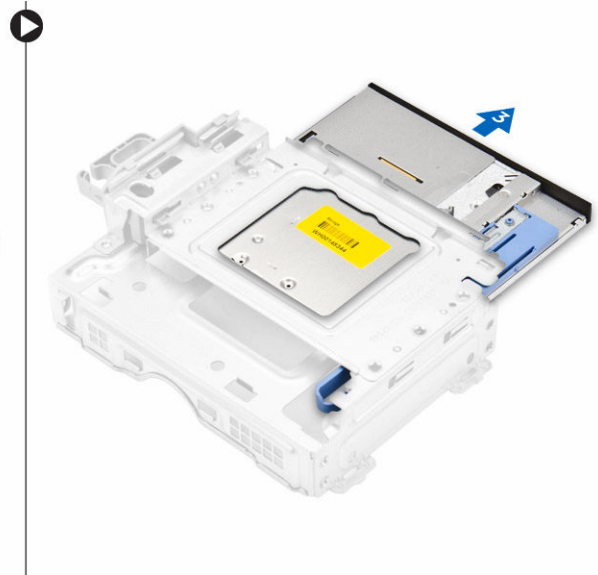
1. Sledite postopku v poglavju [Preden začnete z delom v notranjosti računalnika](#).
2. Odstranite:
  - a. [pokrov](#)
  - b. [sprednji okvir](#)
3. Za sprostitev optičnega pogona:
  - a. odstranite kable priključka za trdi disk iz zaklepa optičnega pogona [1].
  - b. Potisnite moder zaklep v odklenjen položaj [2].



4. Odstranjevanje optičnega pogona:
  - a. Držite moder zaklep [1], dvignite kletko optičnega pogona in odklopite kable iz optičnega pogona [2].
  - b. Kletko optičnega pogona dvignite iz računalnika [3].



5. Odstranjevanje optičnega pogona iz kletke optičnega pogona:
- Pritisnite sprostitveni zaklep [1] in potisnite optični pogon naprej [2].
  - Optični pogon odstranite in kletke optičnega pogona [3].



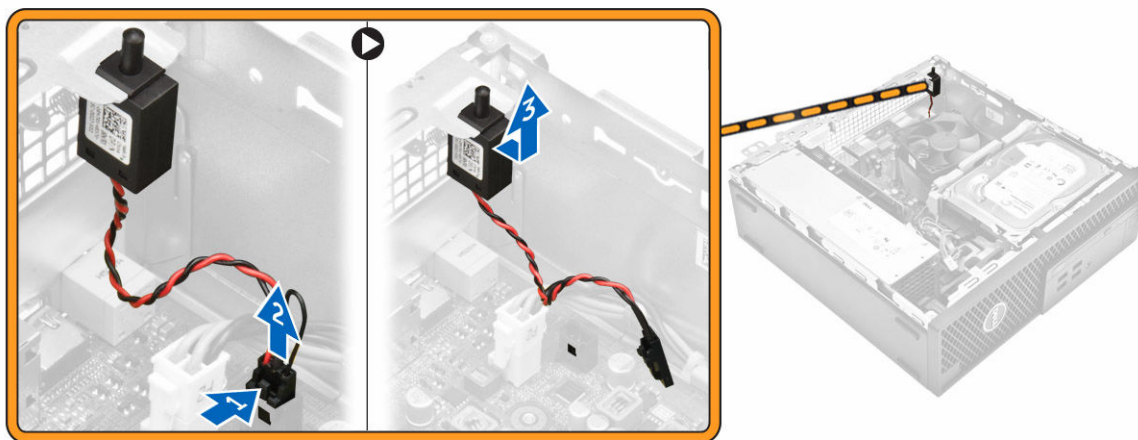
## Namestitev optičnega pogona

- Optični pogon potisnite v kletko optičnega pogona.
- Jezičke na kletki optičnega pogona poravnajte z režami na računalniku.
- Kletko optičnega pogona spustite v računalnik in zaklenite zaklep.
- Podatkovni in napajalni kabel priklopite na optični pogon.
- Namestite:
  - [sprednji okvir](#)

- b. [pokrov](#)
6. Sledite postopku v poglavju [Ko končate z delom znotraj računalnika](#).

## Odstranjevanje stikala za zaznavanje vdora

1. Sledite postopku v poglavju [Preden začnete z delom v notranjosti računalnika](#).
2. Odstranite:
  - a. [pokrov](#)
  - b. [pokrov ventilatorja za hladilnik](#)
3. Odstranjevanje stikala za zaznavanje vdora:
  - a. Odklopite kabel stikala za zaznavanje vdora iz priključka na sistemski plošči [1, 2].
  - b. Povlecite stikalo za zaznavanje vdora in ga dvignite iz računalnika [3].

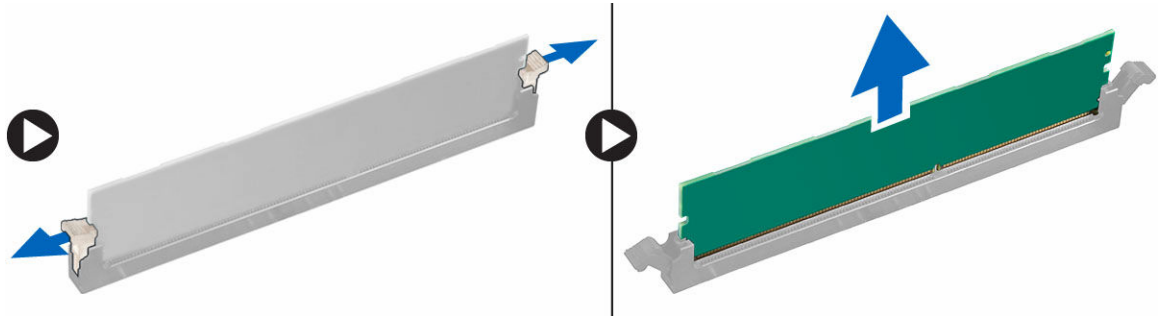


## Namestitev stikala za zaznavanje vdora

1. Vstavite stikalo za zaznavanje vdora v režo na ohišju.
2. Kabel stikala za zaznavanje vdora priključite na sistemsko ploščo.
3. Namestite:
  - a. [pokrov ventilatorja za hladilnik](#)
  - b. [pokrov](#)
4. Sledite postopku v poglavju [Ko končate z delom znotraj računalnika](#).

## Odstranjevanje pomnilniškega modula


1. Sledite postopku v poglavju [Preden začnete z delom v notranjosti računalnika](#).
2. Odstranite:
  - a. [pokrov](#)
  - b. [Trdi disk](#)
  - c. [optični pogon](#)
3. Odstranjevanje pomnilniškega modula:
  - a. Pritisnite zadrževalne jezičke na obeh straneh pomnilniškega modula.
  - b. Pomnilniški modul dvignite iz priključka za pomnilniški modul na sistemski plošči.



## Nameščanje pomnilniškega modula

1. Poravnajte zarezo na pomnilniškem modulu z jezičkom na priključku pomnilniškega modula.
2. Pomnilniški modul vstavite v ležišče pomnilniškega modula.
3. Pomnilniški modul pritisnite, da se zadrževalni jezički pomnilniškega modula zaskočijo.
4. Namestite:
  - a. [optični pogon](#)
  - b. [Trdi disk](#)
  - c. [pokrov](#)
5. Sledite postopku v poglavju [Ko končate z delom znotraj računalnika](#).

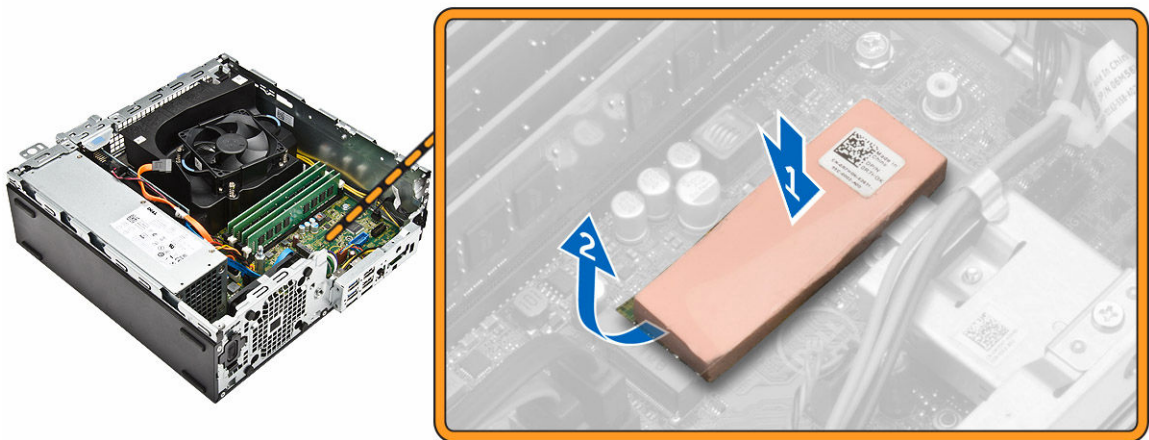
## Nameščanje neobvezne kartice PCIe SSD

 **OPOMBA:** Kartica PCIe SSD je dobavljena s sledečimi komponentami:

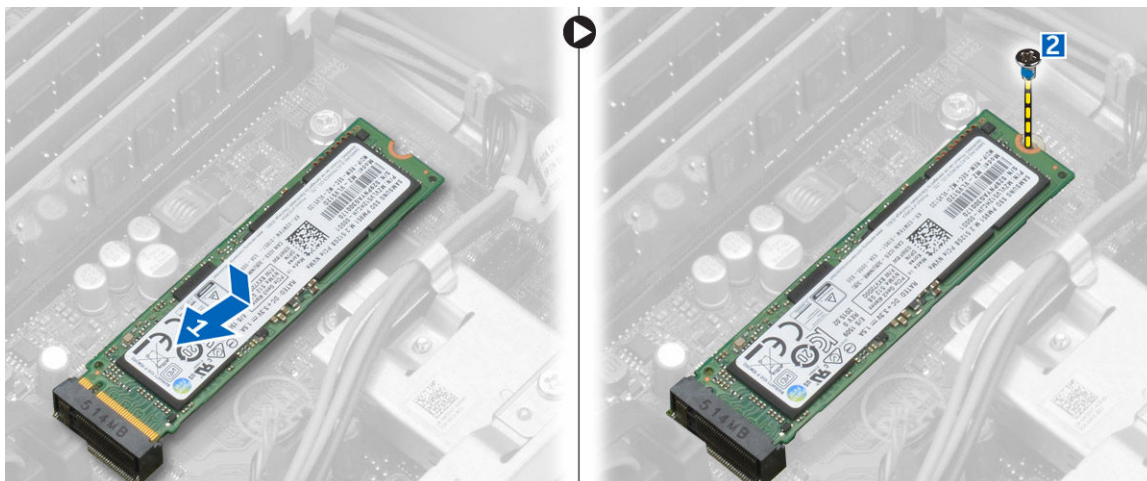
1. kartica PCIe SSD
  2. Termalna pasta
  3. Vijak
1. Sledite postopku v poglavju [Preden začnete z delom v notranjosti računalnika](#)
  2. Odstranite:
    - a. [pokrov](#)
    - b. [trdi disk](#)
    - c. [optični pogon](#)
  3. Iz gume odlepите lepilni trak (moder).



4. Gumo namestite na računalnik [1] in odlepite lepilni trak (roza) z gume [2].



5. Nameščanje kartice SSD:
  - a. Priključite kartico SSD na priključek na sistemski plošči [1].
  - b. Privijte vijak, s katerim je kartica SSD pritrjena na sistemsko ploščo [2].

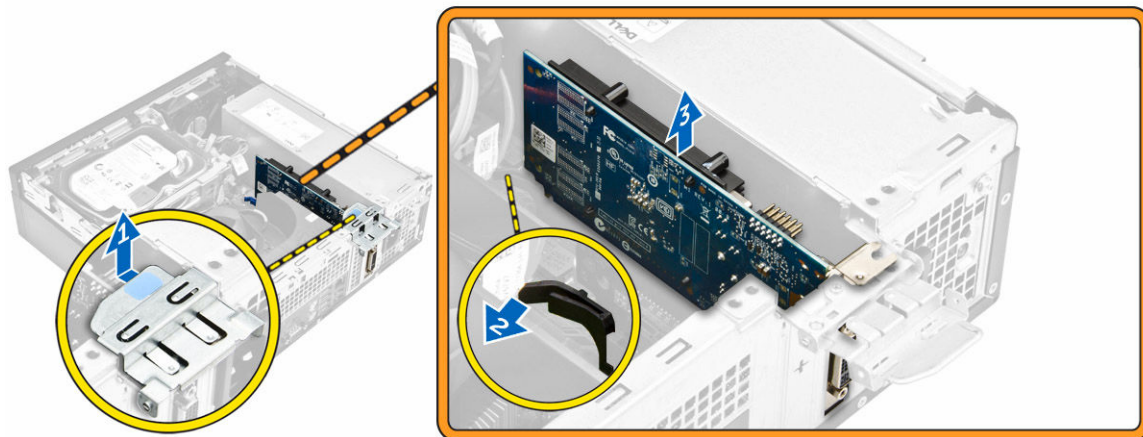


## Odstranjevanje neobvezne kartice PCIe SSD

1. Sledite postopku v poglavju [Ko končate z delom znotraj računalnika](#).
2. Namestite:
  - a. [pokrov](#)
  - b. [Trdi disk](#)
  - c. [optični pogon](#)
3. Odstranite vijak, s katerim je kartica PCIe SSD pritrjena na sistemsko ploščo.
4. Odklopite kartico PCIe SSD iz priključka na sistemski plošči.
5. Odstranite gumo s sistemske plošče.

## Odstranitev razširitvene kartice

1. Sledite postopku v poglavju [Preden začnete z delom v notranjosti računalnika](#).
2. Odstranite [pokrov](#).
3. Odstranjevanje razširitvene kartice:
  - a. Povlecite kovinski jeziček, da odprete zaklep razširitvene kartice [1].
  - b. Povlecite jeziček naprej [2] in odstranite razširitveno kartico iz priključka na računalniku [3].

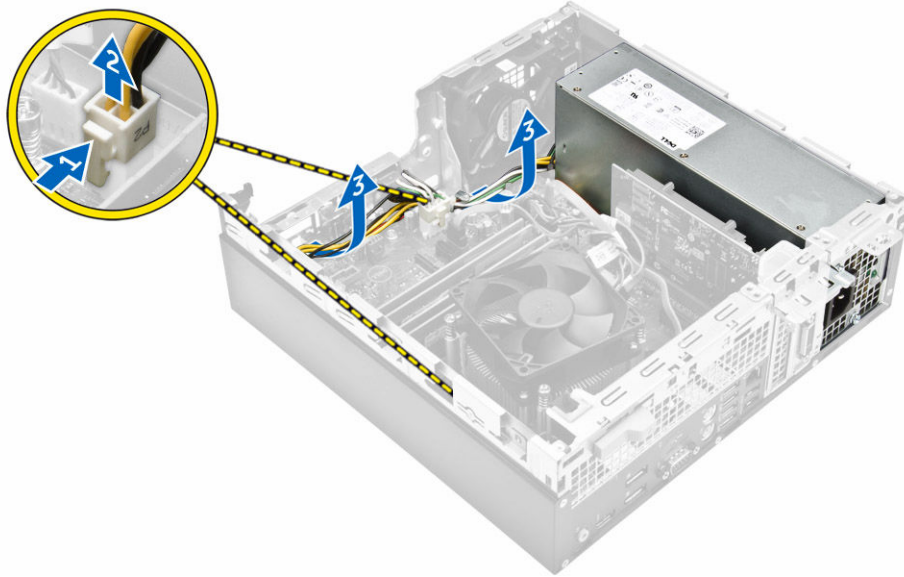


## Namestitev razširitvene kartice

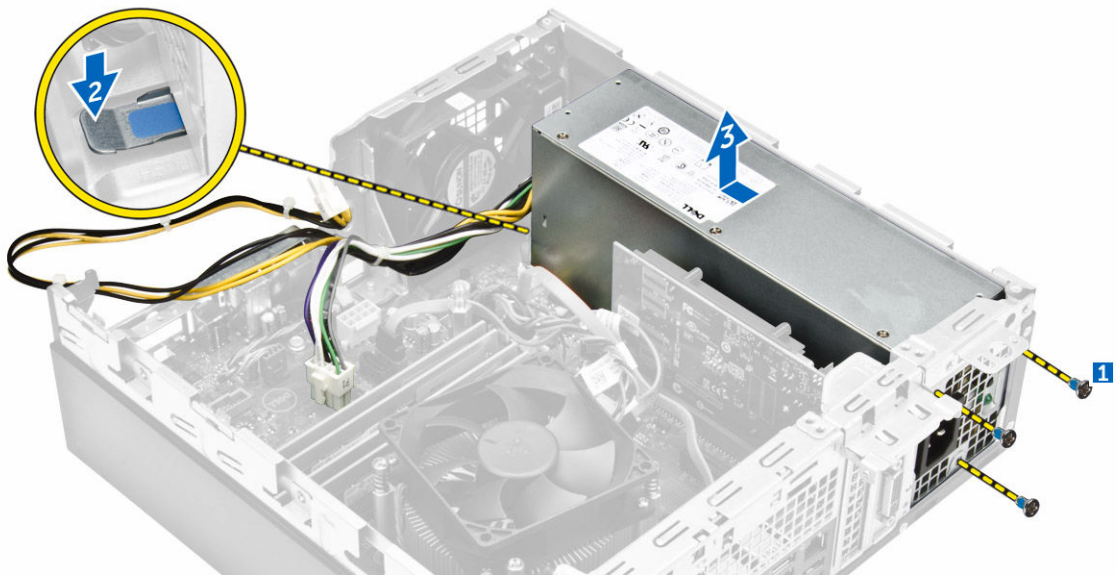
1. Razširitveno kartico vstavite v priključek na sistemski plošči.
2. Pritisnite razširitveno kartico, da se zaskoči.
3. Zaprite zaklep razširitvene kartice in pritisnite, da se zaskoči.
4. Namestite [pokrov](#).
5. Sledite postopku v poglavju [Ko končate z delom znotraj računalnika](#).

## Odstranitev enote za napajanje (PSU)

1. Sledite postopku v poglavju [Preden začnete z delom v notranjosti računalnika](#).
2. Odstranite:
  - a. [pokrov](#)
  - b. [sprednji okvir](#)
  - c. [trdi disk](#)
  - d. [optični pogon](#)
  - e. [pokrov ventilatorja hladilnika](#)
3. Za sprostitev enote za napajanje (PSU):
  - a. Odklopite kabel za napajanje iz sistemske plošče [1, 2].
  - b. Kable za napajanje odstranite iz zadrževalnih sponk na ohišju [3].



4. Odstranjevanje enote za napajanje (PSU):
  - a. Odstranite vijake na zadnji strani računalnika, s katerimi je enota za napajanje pritrjena na računalnik [1].
  - b. Pritisnite modra sprostitvena jezička [2] in dvignite enoto za napajanje iz računalnika [3].



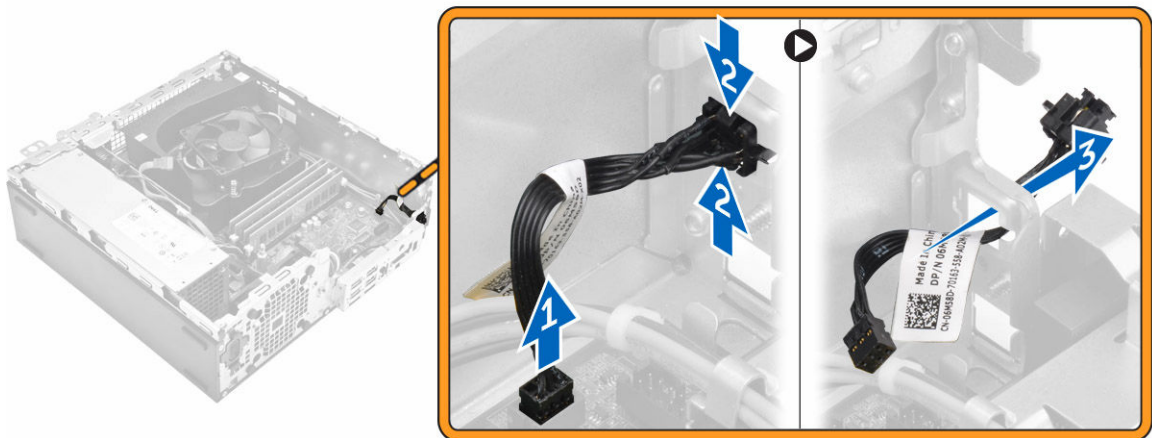
## Namestitev napajalnika (PSU)

1. PSU potisnite proti zadnji strani računalnika, da se zaskoči.
2. Privijte vijake, da pritrдите enoto za napajanje na računalnik.
3. Kable napeljite skozi zadrževalne sponke.
4. Na priključke na matični plošči priključite kable PSU.
5. Namestite:

- a. [pokrov ventilatorja za hladilnik](#)
  - b. [optični pogon](#)
  - c. [trdi disk](#)
  - d. [sprednji okvir](#)
  - e. [pokrov](#)
6. Sledite postopku v poglavju [Ko končate z delom znotraj računalnika](#).

## Odstranjevanje gumba za vklop

1. Sledite postopku v poglavju [Preden začnete z delom v notranjosti računalnika](#).
2. Odstranite:
  - a. [pokrov](#)
  - b. [sprednji okvir](#)
  - c. [trdi disk](#)
  - d. [optični pogon](#)
3. Odstranjevanje gumba za vklop:
  - a. Z matične plošče [1] izključite kabel vklopnega stikala.
  - b. Pritisnite zadrževalne jezičke stikala za vklop in ga odstranite iz ohišja [2, 3].



## Nameščanje gumba za vklop

1. Modul gumba za vklop potisnite v rezo na ohišju, da se zaskoči.
2. Kabel stikala za vklop priključite na priključek na sistemski plošči.
3. Namestite:
  - a. [optični pogon](#)
  - b. [Trdi disk](#)
  - c. [sprednji okvir](#)
  - d. [pokrov](#)
4. Sledite postopku v poglavju [Ko končate z delom znotraj računalnika](#).

## Odstranjevanje vhodne/izhodne (V/I) plošče

1. Sledite postopku v poglavju [Preden začnete z delom v notranjosti računalnika](#).
2. Odstranite:
  - a. [pokrov](#)
  - b. [sprednji okvir](#)
3. Odstranjevanje V/I plošče:
  - a. Odstranite vijak, s katerim je plošča V/I pritrjena na ohišje [1].
  - b. Potisnite V/I ploščo na desno in jo odstranite iz računalnika [2].

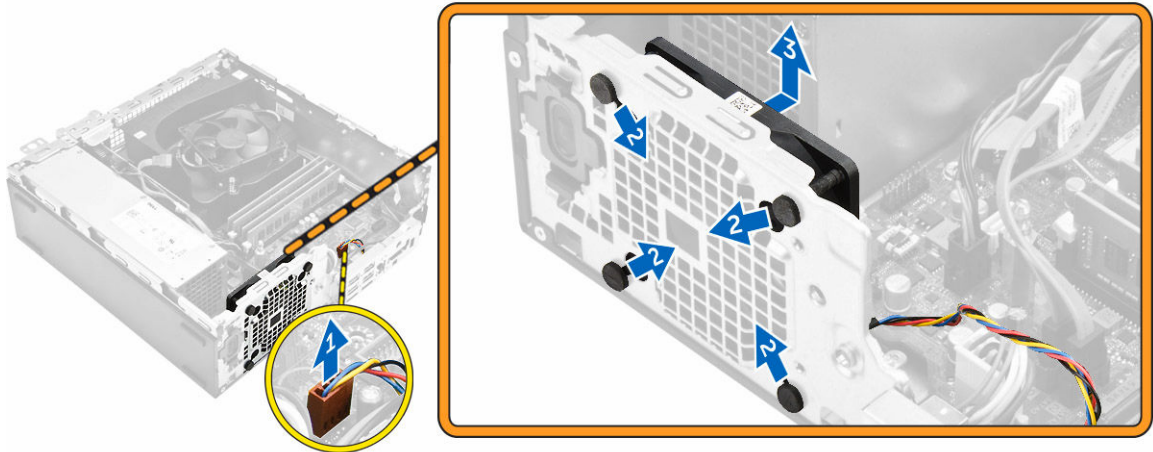


## Nameščanje vhodne/izhodne (V/I) plošče

1. Vstavite V/I ploščo v ohišje in jo potisnite, da se zaskoči.
2. Privijte vijake, s katerimi je V/I plošča pritrjena na ohišje.
3. Namestite:
  - a. [sprednji okvir](#)
  - b. [pokrov](#)
4. Sledite postopku v poglavju [Ko končate z delom znotraj računalnika](#).

## Odstranjevanje sistema ventilatorja

1. Sledite postopku v poglavju [Preden začnete z delom v notranjosti računalnika](#).
2. Odstranite:
  - a. [pokrov](#)
  - b. [sprednji okvir](#)
  - c. [trdi disk](#)
  - d. [optični pogon](#)
3. Odstranjevanje sistema ventilatorja:
  - a. Z matične plošče odklopite kabel sistema ventilatorja [1].
  - b. Potisnite skoznjike ventilatorja proti reži na zadnji strani računalnika [2].
  - c. Ventilator dvignite iz računalnika [3].

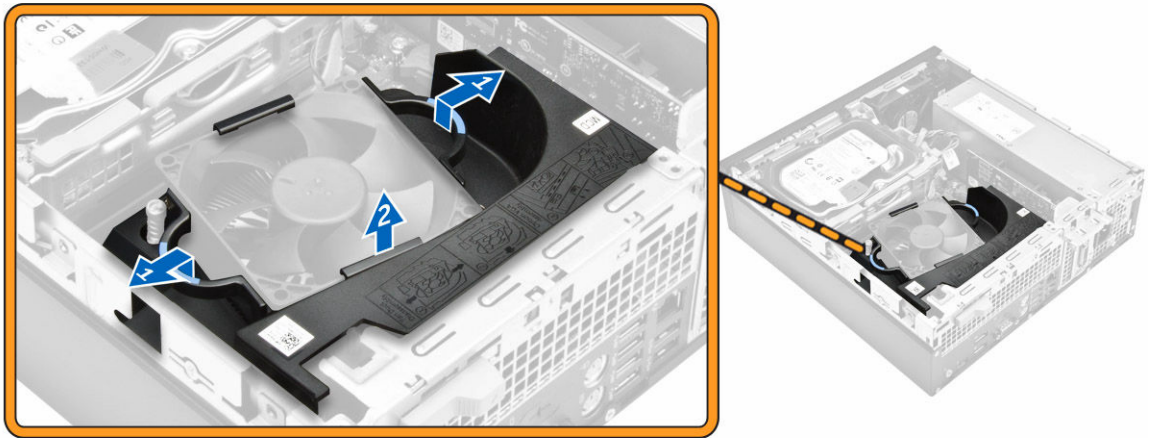


## Namestitev sistemskega ventilatorja

1. Namestite sistemski ventilator v računalnik.
2. Štiri skoznjike potisnite skozi ohišje in navzven vzdolž utora, da ga pritrdite.
3. Priključite kabel sistemskega ventilatorja na matično ploščo.
4. Namestite:
  - a. [optični pogon](#)
  - b. [Trdi disk](#)
  - c. [sprednji okvir](#)
  - d. [pokrov](#)
5. Sledite postopku v poglavju [Ko končate z delom znotraj računalnika](#).

## Odstranjevanje pokrova ventilatorja za hladilnik

1. Sledite postopku v poglavju [Preden začnete z delom v notranjosti računalnika](#).
2. Odstranite [pokrov](#).
3. Odstranjevanje kanala ventilatorja:
  - a. Nosilec kanala ventilatorja držite na za to namenjenih mestih, nato ga povlecite in sprostite kanal ventilatorja [1].
  - b. Kanal ventilatorja dvignite iz računalnika [2].

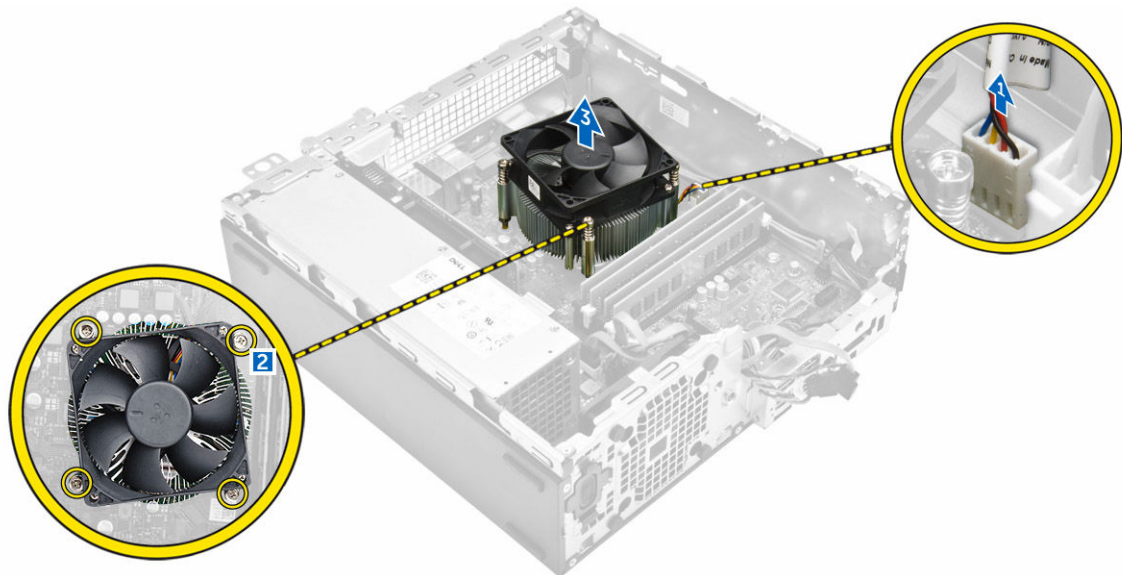


## Nameščanje pokrova ventilatorja za hladilnik

1. Reže na kanalu ventilatorja poravnajte z vijaki na hladilniku.
2. Kanal ventilatorja vstavite tako, da se zaskoči.
3. Namestite [pokrov](#).
4. Sledite postopku v poglavju [Ko končate z delom znotraj računalnika](#).

## Odstranjevanje sklopa hladilnika

1. Sledite postopku v poglavju [Preden začnete z delom v notranjosti računalnika](#).
2. Odstranite:
  - a. [pokrov](#)
  - b. [sprednji okvir](#)
  - c. [trdi disk](#)
  - d. [optični pogon](#)
  - e. [pokrov ventilatorja za hladilnik](#)
3. Odstranjevanje sklopa hladilnika:
  - a. Odklopite kabel hladilnika iz sistemske plošče [1].
  - b. Odvijte zaskočne vijake, s katerimi je pritrjen sklop hladilnika in ga dvignite iz računalnika [2, 3].



## Nameščanje sklopa hladilnika

1. Sklop hladilnika namestite na procesor.
2. Privijte zaskočne vijake, da s tem pritrdite sklop hladilnika na matično ploščo.
3. Priključite kabel hladilnika na sistemsko ploščo.
4. Namestite:
  - a. [pokrov ventilatorja za hladilnik](#)
  - b. [optični pogon](#)
  - c. [trdi disk](#)
  - d. [sprednji okvir](#)
  - e. [pokrov](#)
5. Sledite postopku v poglavju [Ko končate z delom znotraj računalnika](#).

## Odstranjevanje procesorja

1. Sledite postopku v poglavju [Preden začnete z delom v notranjosti računalnika](#).
2. Odstranite:
  - a. [pokrov](#)
  - b. [sprednji okvir](#)
  - c. [Trdi disk](#)
  - d. [hladilnik](#)
3. Odstranjevanje procesorja:
  - a. Sprostite ročico ležišča tako, da ročico potisnete navzdol in stran od jezička na zaščiti procesorja [1].
  - b. Ročico dvignite navzgor ter dvignite zaščito procesorja [2].
  - c. Procesor dvignite iz podnožja [3].

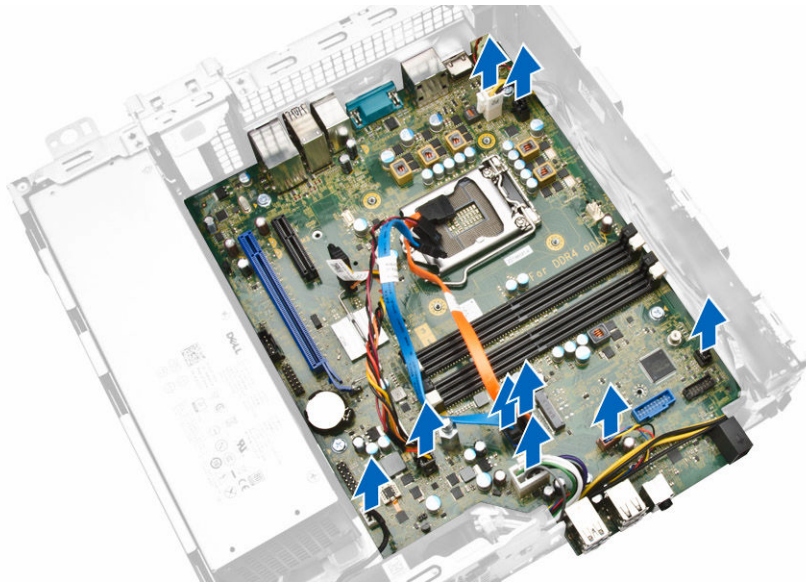


## Namestitev procesorja

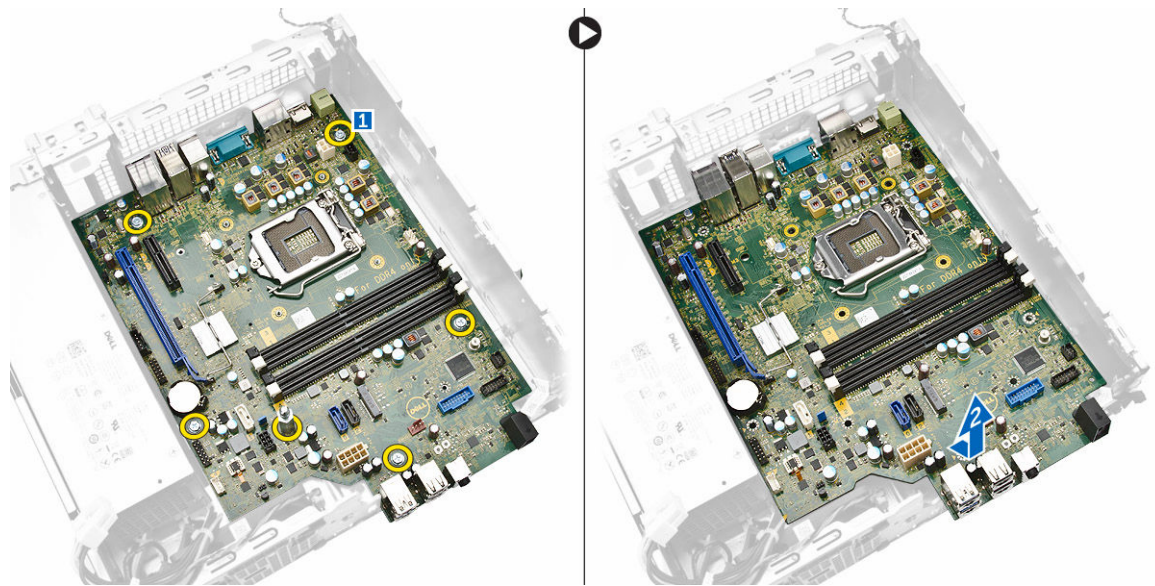
1. Poravnajte procesor z jezički podnožja.
2. Poravnajte indikator 1. nožice na procesorju s trikotnikom na ležišču.
3. Procesor na podnožje položite tako, da so njegove reže poravnane z jezički ležišča.
4. Zaprite zaščito za procesor tako, da jo potisnete pod zadrževalni vijak.
5. Spustite ročico ležišča ter jo potisnite pod jeziček, da se zaklene.
6. Namestite:
  - a. [hladilnik](#)
  - b. [Trdi disk](#)
  - c. [sprednji okvir](#)
  - d. [pokrov](#)
7. Sledite postopku v poglavju [Ko končate z delom znotraj računalnika](#).

## Odstranjevanje matične plošče

1. Sledite postopku v poglavju [Preden začnete z delom v notranjosti računalnika](#).
2. Odstranite:
  - a. [pokrov](#)
  - b. [sprednji okvir](#)
  - c. [trdi disk](#)
  - d. [optični pogon](#)
  - e. [pokrov ventilatorja za hladilnik](#)
  - f. [hladilnik](#)
  - g. [sistemski ventilator](#)
  - h. [pomnilniški modul](#)
  - i. [PCIe SSD](#)
3. Odklopite kable s sistemske plošče.



4. Odstranjanje sistemske plošče:
  - a. Odstranite vijake, s katerimi je matična plošča pritrjena na računalnik [1].
  - b. Sistemsko ploščo potisnite proti sprednji strani računalnika in jo nato dvignite iz računalnika [2].

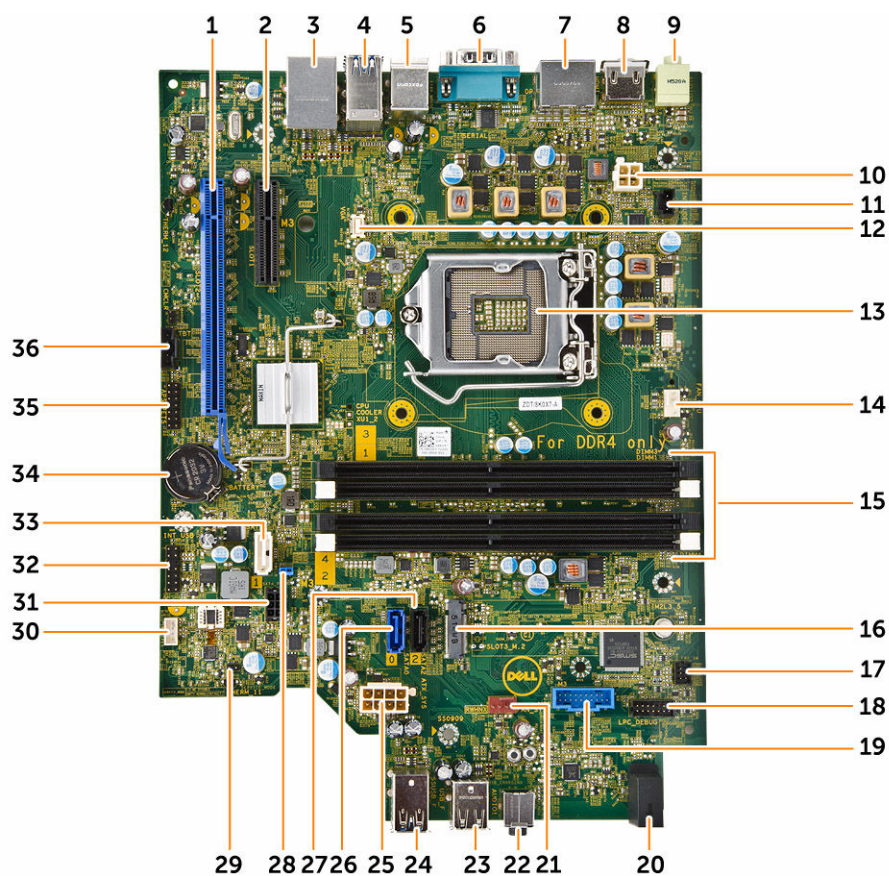


## Nameščanje sistemske plošče

1. Držite sistemsko ploščo na robovih in jo nagnite proti zadnji strani računalnika.
2. Sistemsko ploščo spustite v računalniško enoto tako, da se priključki na zadnji strani sistemske plošče poravnajo z režami na zadnji strani računalnika in da se luknje za vijake na sistemske plošči poravnajo z njihovim položajem na računalniku.
3. Privijte vijake, s katerimi je sistemska plošča pritrjena na računalnik.
4. Kable priključite na matično ploščo.

5. Namestite:
  - a. [PCIe SSD](#)
  - b. [pomnilniški modul](#)
  - c. [sistemski ventilator](#)
  - d. [hladilnik](#)
  - e. [pokrov ventilatorja za hladilnik](#)
  - f. [optični pogon](#)
  - g. [trdi disk](#)
  - h. [sprednji okvir](#)
  - i. [pokrov](#)
6. Sledite postopku v poglavju [Ko končate z delom znotraj računalnika](#).

## Komponente sistemske plošče



Skica 1. Komponente sistemske plošče

- |                                       |                                 |
|---------------------------------------|---------------------------------|
| 1. Reza PCI express x16 Gen 3         | 2. Reza PCI express x4          |
| 3. USB 2.0 z omrežnim priključkom     | 4. Priključek USB 3.0           |
| 5. PS2 priključki za tipkovnico/miško | 6. Priključek za serijska vrata |
| 7. 2 x DisplayPort priključek         | 8. Priključek HDMI              |
| 9. izhodni priključek                 | 10. Napajalni priključek P2     |

11. Priključek stikala za zaznavanje vdora
13. Ležišče za CPE
15. Pomnilniška reža
17. sprednji priključek za vklopno stikalo
19. SD Card Read Only (SD kartica samo za branje)
21. Priključek za sistemski ventilator
23. Priključek USB 2.0
25. 8-pinski priključek za napajanje
27. Priključek SATA 2 (črna barva)
29. servisni način za priključek za mostiček
31. Napajalni priključek SATA
33. Priključek SATA 1 (bela barva)
35. Priključek za razhroščevanje
12. Priključek VGA
14. Priključek za ventilator CPE
16. Reža SATA ali PCIe SSD
18. priključek za razhroščevanje
20. LED indikator za napajanje na sprednji plošči
22. Priključek za zvok
24. Priključek USB 3.0
26. Priključek SATA 0 (modra barva)
28. mostiček za ponastavitev gesla
30. Priključek za zvočnik
32. CLINK glava za Intel WiFi razširitveno kartico
34. CMOS gumbasta baterija
36. Priključek Thunderbolt

## Sistemske nastavitve

V oknu »Sistemske nastavitve« lahko upravljate strojno opremo računalnika in določite možnosti na ravni BIOS-a. V oknu »Sistemske nastavitve« lahko:

- spremenite nastavitve pomnilnika NVRAM, ko dodate ali odstranite strojno opremo,
- preverite konfiguracijo strojne opreme sistema,
- omogočite ali onemogočite vgrajene naprave,
- nastavite pragove delovanja in upravljanja porabe energije ter
- upravljate varnost računalnika.

### Boot Sequence (Zagonsko zaporedje)

Zagonsko zaporedje vam omogoča obhod zaporedja systemskega zagona in neposredni zagon določene enote (npr. optični pogon ali trdi disk). Ko se med samodejnim preskusom vklopa (POST) prikaže logotip Dell, lahko:

- dostopate do nastavitve sistema s pritiskom na tipko F2;
- odprete meni za enkratni zagon s pritiskom na tipko F12.

V meniju za enkratni zagon so prikazane naprave, ki jih lahko zaženete z vključno možnostjo diagnostike. Možnosti menija za zagon so:

**Tabela 1. Boot Sequence (Zagonsko zaporedje)**

Možnost	Opis
<b>Legacy Boot (Zagon z možnostjo podedovanega načina)</b>	<ul style="list-style-type: none"> <li>• ST2000DM001-1ER164</li> <li>• CD/DVD/CD-RW Drive (Pogon CD/DVD/CD-RW)</li> <li>• Onboard NIC (Vgrajen omrežni vmesnik)</li> </ul>
<b>UEFI Boot (Zagon UEFI)</b>	Windows Boot Manager (Upravljalca zagona Windows)
<b>Druge možnosti</b>	<ul style="list-style-type: none"> <li>• Nastavitev BIOS-a</li> <li>• Posodabljanje BIOS-a</li> <li>• Diagnostika</li> <li>• Intel (R) Management Engine BIOS Extension (MEBx) (Upravljanje razširitve BIOS-a (MEBx) za napravo Intel (R))</li> <li>• Change Boot Mode Settings (Spremeni nastavitve načina zagona)</li> </ul>

Na zaslonu za zagonsko zaporedje je prikazana tudi možnost za dostop do menija za nastavitve sistema.

## Navigacijske tipke

V naslednji tabeli so prikazane navigacijske tipke za nastavitve sistema.



 **OPOMBA:** Za večino možnosti sistemskih nastavitvev velja, da se spremembe, ki jih naredite, zabeležijo, vendar pa začnejo veljati šele, ko ponovno zaženete sistem.

Tabela 2. Navigacijske tipke

Tipke	Navigacija
Puščica gor	Premaknete se v prejšnje polje.
Puščica dol	Premaknete se v naslednje polje.
Enter	S to tipko lahko izberete vrednost v izbranem polju (če je mogoče) ali sledite povezavi v polju.
Preslednica	Razširi ali strni spustni seznam, če je mogoče.
Jeziček	Premaknete se na naslednje področje fokusa.  <b>OPOMBA:</b> Samo za brskalnike s standardno grafiko.
Esc	Premaknete se na prejšnjo stran, dokler ne pridete na glavni zaslon. Če tipko Esc pritisnete na glavnem zaslonu, se prikaže sporočilo, ki vas pozove, da shranite morebitne neshranjene spremembe in ponovno zaženete sistem.
F1	Prikaže datoteko s pomočjo za nastavitve sistema.

## Možnosti sistemskih nastavitvev




 **OPOMBA:** Prikaz elementov, navedenih v tem poglavju, je odvisen od računalnika in nameščenih naprav.

Tabela 3. Splošno

Možnost	Opis
<b>System Information</b>	V tem razdelku so navedene glavne funkcije strojne opreme vašega računalnika. <ul style="list-style-type: none"><li>• Informacije o sistemu</li><li>• Memory Configuration (Konfiguracija pomnilnika)</li><li>• PCI Information (Podatki o kartici PCI)</li><li>• Processor Information (Podatki o procesorju)</li><li>• Device Information (Podatki o napravi)</li></ul>
<b>Boot Sequence</b>	Omogoča vam spremembo zaporedja, po katerem računalnik poskuša poiskati operacijski sistem. <ul style="list-style-type: none"><li>• Diskette Drive (Disketni pogon)</li><li>• USB Storage Device (Naprava za shranjevanje USB)</li><li>• CD/DVD/CD-RW Drive (Pogon CD/DVD/CD-RW)</li><li>• Onboard NIC (Vgrajen omrežni vmesnik)</li><li>• Internal HDD (Notranji trdi disk)</li></ul>

Možnost	Opis
<b>Boot List Options</b>	S to možnostjo lahko spremenite možnost seznama za zagon. <ul style="list-style-type: none"> <li>Legacy (Podedovano)</li> <li>UEFI</li> </ul>
<b>Advanced Boot Options</b>	S to možnostjo lahko omogočite ROM-e z možnostjo podedovanega načina. <ul style="list-style-type: none"> <li><b>Enable Legacy Option ROMs (Omogoči ROM-e z možnostjo podedovanega načina)</b> (Privzeto: ni omogočeno)</li> </ul>
<b>Date/Time</b>	Omogoča vam nastavitve datuma in časa. Spremembe datuma in časa sistema začnejo veljati takoj.

Tabela 4. Konfiguracija sistema

Možnost	Opis
<b>Integrated NIC</b>	S to možnostjo lahko konfigurirate vgrajeni omrežni krmilnik. Možnosti so: <ul style="list-style-type: none"> <li>Omogoči UEFI Network Stack</li> <li>Disabled (Onemogočeno) <ul style="list-style-type: none"> <li> <b>OPOMBA:</b> Možnost »Disabled« (Onemogočeno) lahko uporabite le, če je možnost »Active Management Technology (AMT)« onemogočena.</li> </ul> </li> <li>Enabled (Omogočeno)</li> <li><b>Enabled w/PXE (Omogočeno s PXE)</b> (privzeto)</li> <li>Enabled w/Cloud Desktop (Omogočeno s Cloud Desktop)</li> </ul>
<b>Serial Port</b>	Identificira in določi nastavitve serijskih vrat. Serijska vrata lahko nastavite na: <ul style="list-style-type: none"> <li>Disabled (Onemogočeno)</li> <li><b>COM1</b> (privzeto)</li> <li>COM2</li> <li>COM3</li> <li>COM4</li> </ul> <ul style="list-style-type: none"> <li> <b>OPOMBA:</b> Operacijski sistem lahko dodeli vire tudi, če je nastavev onemogočena.</li> </ul>
<b>SATA Operation</b>	S to možnostjo lahko konfigurirate notranji krmilnik trdega diska SATA. Možnosti so: <ul style="list-style-type: none"> <li>Disabled (Onemogočeno)</li> <li>AHCI</li> <li><b>RAID On (RAID vkl.)</b> (privzeto)</li> </ul>
<b>Drives</b>	Omogoča konfiguracijo vgrajenih pogonov SATA. Možnosti so: <ul style="list-style-type: none"> <li>SATA-0</li> <li>SATA-1</li> <li>SATA-2</li> <li>M.2 PCIe SSD-0</li> </ul> <p>Privzeta nastavitve: <b>Vsi pogoni so omogočeni.</b></p>

Možnost	Opis
<b>SMART Reporting</b>	<p>To polje nadzoruje, ali sistem med zagonom poroča o napakah trdega diska za vgrajene pogone. Ta tehnologija je del specifikacije SMART (Self Monitoring Analysis and Reporting Technology – tehnologija analize samonadzorovanja in poročanja).</p> <ul style="list-style-type: none"> <li>• <b>Enable SMART Reporting (Omogoči poročanje SMART)</b> – Ta možnost je privzeto onemogočena.</li> </ul>
<b>USB Configuration</b>	<p>S to možnostjo lahko omogočite ali onemogočite konfiguracijo vrat USB. Možnosti so:</p> <ul style="list-style-type: none"> <li>• Enable Boot Support (Omogoči podporo za zagon)</li> <li>• Enable Front USB Ports (Omogoči sprednja vrata USB)</li> <li>• Enable rear USB Ports (Omogoči zadnja vrata USB)</li> </ul>
<b>Front USB Configuration</b>	<p>S to možnostjo lahko omogočite ali onemogočite konfiguracijo sprednjih vrat USB. Možnosti so:</p> <ul style="list-style-type: none"> <li>• Front Port 1 (Sprednja vrata 1)</li> <li>• Front Port 2 (Sprednja vrata 2)</li> <li>• Front Port 3 (Sprednja vrata 3)</li> <li>• Front Port 4 (Sprednja vrata 4)</li> </ul>
<b>Rear USB Configuration</b>	<p>S to možnostjo lahko omogočite ali onemogočite konfiguracijo zadnjih vrat USB. Možnosti so:</p> <ul style="list-style-type: none"> <li>• Rear Port 1 (Zadnja vrata 1)</li> <li>• Rear Port 2 (Zadnja vrata 2)</li> <li>• Rear Port 3 (Zadnja vrata 3)</li> <li>• Rear Port 4 (Zadnja vrata 4)</li> <li>• Rear Port 5 (Zadnja vrata 5)</li> <li>• Rear Port 6 (Zadnja vrata 6)</li> </ul>
<b>Thunderbolt</b>	<p>S to možnostjo lahko omogočite ali onemogočite podporo za pripomoček Thunderbolt. Možnosti so:</p> <ul style="list-style-type: none"> <li>• <b>Enabled (Omogočeno)</b> (privzeto)</li> <li>• No Security (Brez varnosti)</li> <li>• User Configuration (Uporabniška konfiguracija)</li> <li>• Secure Connect (Varna povezava)</li> <li>• Display Port Only (Samo vrata za zaslon)</li> </ul>
<b>USB PowerShare</b>	<p>S to možnostjo lahko omogočite ali onemogočite skupno napajanje za USB.</p> <p><b>Enable USB PowerShare (Omogoči skupno napajanje za USB)</b> – Ta možnost je privzeto onemogočena.</p>
<b>Audio</b>	<p>Omogoča vklop ali izklop zvočne funkcije.</p> <p><b>Enable Audio (Omogoči zvok)</b> (privzeto)</p> <ul style="list-style-type: none"> <li>• Enable Microphone (Omogoči mikrofoni)</li> <li>• Enable Internal Speaker (Omogoči notranji zvočnik)</li> </ul>

Možnost	Opis
<b>Miscellaneous devices</b>	S to možnostjo lahko omogočite ali onemogočite različne vgrajene naprave. <ul style="list-style-type: none"> <li>• <b>Enable Media Card (Omogoči pomnilniško kartico)</b> (privzeto)</li> <li>• Disable Media Card (Onemogoči pomnilniško kartico)</li> </ul>

Tabela 5. Grafična kartica

Možnost	Opis
<b>Primary Display</b>	Omogoča vam konfiguracijo primarnega grafičnega krmilnika, če je na voljo več krmilnikov. Možnosti so: <ul style="list-style-type: none"> <li>• <b>Auto (Samodejno)</b> (privzeto)</li> <li>• Grafična kartica Intel HD</li> </ul>

Tabela 6. Varnost

Možnost	Opis
<b>Strong Password</b>	S to možnostjo lahko izberete možnost nastavitve samo močnih gesel. Privzeta nastavev: <b>Enable Strong Password (Omogoči močno geslo)</b> ni izbrana.
<b>Password Configuration</b>	Možnost vam omogoča, da določite dolžino skrbniškega gesla, ki lahko ima najmanj 4 in največ 32 znakov.
<b>Password Bypass</b>	Dovoljuje, da omogočite ali onemogočite dovoljenje za obhod gesla za sistem, če je to nastavljeno. Možnosti so: <ul style="list-style-type: none"> <li>• <b>Disabled (Onemogočeno)</b> (privzeto)</li> <li>• Reboot bypass (Obhod ponovnega zagona)</li> </ul>
<b>Password Change</b>	Dovoljuje vam, da omogočite dovoljenje za onemogočenje gesel sistema, ko je nastavljeno skrbniško geslo. Privzeta nastavev: <b>Allow Non-Admin Password Changes (Omogoči neskrbniško spremembo gesla)</b> je izbrana.
<b>TPM 1.2 Security</b>	Omogoča vam nadzor nad vidnostjo modula TPM (Trusted Platform Module) za operacijski sistem. Možnosti so: <ul style="list-style-type: none"> <li>• <b>TPM On (TPM vključen)</b> (Privzeto)</li> <li>• PPI Bypass for Enable Commands (Obvod PPI za omogočene ukaze)</li> <li>• PPI Bypass for Disable Commands (Obvod PPI za onemogočene ukaze)</li> <li>• Disabled (Onemogočeno)</li> <li>• Enabled (Omogočeno)</li> </ul>
<b>Computrace (R)</b>	Omogoča, da aktivirate ali onemogočite dodatno programsko opremo Computrace. Možnosti so: <ul style="list-style-type: none"> <li>• <b>Deactivate (Deaktiviraj)</b> (privzeto)</li> <li>• Disable (Onemogoči)</li> <li>• Activate (Aktiviraj)</li> </ul>
<b>Chassis Intrusion</b>	S to možnostjo lahko omogočite ali onemogočite funkcijo zvoka ohišja. Možnosti so:

Možnost	Opis
	<ul style="list-style-type: none"> <li>• <b>Disabled (Onemogočeno)</b> (privzeto)</li> <li>• Enabled (Omogočeno)</li> <li>• On-Silent (Tihi vklop)</li> </ul>
<b>CPU XD Support</b>	<p>S to možnostjo lahko omogočite način procesorja »Execute Disable« (Onemogoči izvajanje).</p> <ul style="list-style-type: none"> <li>• <b>Enable CPU XD Support (Omogoči podporo CPE XD)</b> (privzeto)</li> </ul>
<b>OROM Keyboard Access</b>	<p>S to možnostjo lahko določite, ali lahko uporabniki med zagonom odprejo zaslone »Option ROM Configuration« (Konfiguracija izbirnega ROM-a) prek bližnjičnih tipk. Možnosti so:</p> <ul style="list-style-type: none"> <li>• <b>Enable (Omogoči)</b> (privzeto)</li> <li>• One Time Enable (Omogoči enkrat)</li> <li>• Disable (Onemogoči)</li> </ul>
<b>Admin Setup Lockout</b>	<p>Omogoča, da uporabnikom preprečite vstop v nastavitve, če je nastavljeno skrbniško geslo.</p> <ul style="list-style-type: none"> <li>• <b>Enable Admin Setup Lockout (Omogoči zaklep skrbniških nastavitvev)</b></li> </ul> <p>Privzeta nastavitvev: možnost je onemogočena.</p>

Tabela 7. Varni zagon

Možnost	Opis
<b>Secure Boot Enable</b>	<p>S to možnostjo lahko omogočite ali onemogočite funkcijo varnega zagona. Možnosti so:</p> <ul style="list-style-type: none"> <li>• Disabled (Onemogočeno)</li> <li>• <b>Enabled (Omogočeno)</b> (privzeto)</li> </ul>
<b>Expert Key Management</b>	<p>S to možnostjo lahko omogočite ali onemogočite način upravljanja s tipkami po meri.</p> <ul style="list-style-type: none"> <li>• <b>Enable Custom Mode (Omogoči način po meri)</b> (Ta možnost ni privzeto omogočena)</li> </ul> <p>Če je omogočena, so možnosti naslednje:</p> <ul style="list-style-type: none"> <li>• PK</li> <li>• KEK</li> <li>• db</li> <li>• dbx</li> </ul>

Tabela 8. Intel Software Guard Extensions

Možnost	Opis
<b>Intel SGX Enable</b>	<p>S to možnostjo lahko omogočite ali onemogočite razširitve zaščite programske opreme Intel. Možnosti so:</p> <ul style="list-style-type: none"> <li>• <b>Disabled (Onemogočeno)</b> (privzeto)</li> </ul>

Možnost	Opis
	<ul style="list-style-type: none"> <li>Enabled (Omogočeno)</li> </ul>
<b>Enclave Memory Size</b>	<p>Omogoča vam spreminjanje velikosti pomnilnika rezervne enklave pri razširitvah zaščite programske opreme Intel. Možnosti so:</p> <ul style="list-style-type: none"> <li>32 MB</li> <li>64 MB</li> <li>128 MB</li> </ul>

Tabela 9. Delovanje


Možnost	Opis
<b>Multi Core Support</b>	<p>To polje določa, ali ima procesor omogočeno eno jedro ali vsa. Delovanje nekaterih aplikacij se z dodatnimi jedri izboljša. Ta možnost je privzeto omogočena. Dovoljuje vam, da omogočite ali onemogočite večjedrno podporo za procesor. Možnosti so:</p> <ul style="list-style-type: none"> <li><b>All (Vse)</b> (privzeto)</li> <li>1</li> <li>2</li> <li>3</li> </ul> <p> <b>OPOMBA:</b></p> <ul style="list-style-type: none"> <li>Prikazane možnosti se lahko razlikujejo glede na nameščen procesor.</li> <li>Možnosti se razlikujejo glede na število jeder, ki jih podpira nameščeni procesor (vsa, 1, 2, N-1 za N-jedrni procesorje)</li> </ul>
<b>Intel SpeedStep</b>	<p>S to možnostjo lahko omogočite ali onemogočite funkcijo Intel SpeedStep.</p> <p>Privzeta nastavev: <b>Enable Intel SpeedStep (Omogoči Intel SpeedStep)</b>.</p>
<b>C-States Control</b>	<p>S to možnostjo lahko omogočite ali onemogočite dodatna stanja spanja procesorja.</p> <p><b>C states (C-stanja)</b> (Ta možnost je privzeto izbrana)</p>
<b>Limit CPUID Value</b>	<p>To polje omejuje največjo vrednost, ki jo standardna funkcija procesorja CPUID podpira.</p> <ul style="list-style-type: none"> <li><b>Enable CPUID Limit (Omogoči omejeno vrednost CPUID)</b></li> </ul> <p>Privzeta nastavev: možnost je onemogočena.</p>

Tabela 10. Upravljanje porabe

Možnost	Opis
<b>AC Recovery</b>	<p>Določa, kako se računalnik odzove, ko je napajanje vklopljeno po izklopu napajanja. Obnovitev napajanja lahko nastavite na:</p> <ul style="list-style-type: none"> <li><b>Power Off (Izkl.)</b> (privzeto)</li> <li>Power on (Vključeno)</li> </ul>

Možnost	Opis
	<ul style="list-style-type: none"> <li>Last Power State (Zadnje stanje napajanja)</li> </ul>
<b>Auto On Time</b>	<p>S to možnostjo lahko nastavite čas, ko se mora računalnik samodejno vklopiti. Možnosti so:</p> <ul style="list-style-type: none"> <li><b>Disabled (Onemogočeno)</b> (privzeto)</li> <li>Every Day (Vsak dan)</li> <li>Weekdays (Ob delavnikih)</li> <li>Select Days (Izbrani dnevi)</li> </ul>
<b>Deep Sleep Control</b>	<p>S to možnostjo lahko določite kontrolnike, ko je omogočeno globoko spanje.</p> <ul style="list-style-type: none"> <li><b>Disabled (Onemogočeno)</b> (privzeto)</li> <li>Enabled in S5 only (Omogočeno samo v S5)</li> <li>Enabled in S4 and S5 (Omogočeno v S4 in S5)</li> </ul>
<b>Fan Control Override</b>	<p>S to možnostjo lahko nadzorujete hitrost systemskega ventilatorja. Možnosti so:</p> <ul style="list-style-type: none"> <li><b>Fan Control Override</b></li> </ul> <p>Privzeta nastavitvev: možnost je onemogočena.</p>
<b>USB Wake Support</b>	<p>S to možnostjo lahko omogočite, da naprave USB zbudijo sistem iz stanja pripravljenosti.</p> <ul style="list-style-type: none"> <li><b>Enable USB Wake Support</b></li> </ul> <p>Privzeta nastavitvev: možnost je onemogočena.</p>
<b>Wake on LAN/WLAN</b>	<p>S to možnostjo lahko zaženete računalnik, če je ta izklopljen, ko to sproži poseben signal LAN. Nastavitvev ne vpliva na prebujanje iz načina pripravljenosti in mora biti omogočena v operacijskem sistemu. Ta funkcija deluje le, ko je računalnik priključen na napajanje na izmenični tok.</p> <ul style="list-style-type: none"> <li><b>Disabled (Onemogočeno)</b> (privzeto)</li> <li>LAN Only (Samo LAN)</li> <li>WLAN Only (Samo WLAN)</li> <li>LAN or WLAN (LAN ali WLAN)</li> <li>LAN with PXE Boot (LAN z zagonom PXE)</li> </ul>
<b>Block Sleep</b>	<p>S to možnostjo lahko preprečite prehod v stanje spanja (stanje S3) v operacijskem sistemu.</p> <p>Block Sleep (S3 state) (Blokiraj spanje (stanje S3))</p> <p>Ta možnost je privzeto onemogočena.</p>
<b>Intel Ready Mode</b>	<p>S to možnostjo lahko omogočite zmogljivost tehnologije Intel način pripravljenosti.</p> <p>Enable Intel Ready Mode (Omogoči Intel način pripravljenosti) (ta možnost je privzeto onemogočena)</p>

Tabela 11. Način delovanja preskusa POST

Možnost	Opis
<b>Numlock LED</b>	Omogoča določitev, ali je lahko funkcija tipke NumLock omogočena, ko se sistem zažene. Ta možnost je privzeto omogočena.
<b>MEBx Hotkey</b>	S to možnostjo lahko določite, ali je lahko funkcija bližnjične tipke MEBx omogočena, ko se računalnik zažene. Ta možnost je privzeto omogočena.
<b>Keyboard Errors</b>	Določa, ali sistem ob zagonu poroča o napakah, ki so povezane s tipkovnico. Ta možnost je privzeto omogočena.

Tabela 12. Podpora za virtualizacijo

Možnost	Opis
<b>Virtualization</b>	Ta možnost določa, ali lahko nadzornik navideznih računalnikov (VMM) uporablja dodatne zmogljivosti strojne opreme, ki jih zagotavlja Intelova tehnologija virtualizacije. <ul style="list-style-type: none"> <li>• <b>Enable Intel Virtualization Technology (Omogoči tehnologijo Intel Virtualization)</b> – Ta možnost je privzeto omogočena.</li> </ul>
<b>VT for Direct I/O</b>	Omogoči ali onemogoči nadzornika navideznih strojev (VMM) iz namestitve dodatne možnosti strojne opreme, ki jo omogoča tehnologija Intel Virtualization za neposreden V/I. <ul style="list-style-type: none"> <li>• <b>Enable VT for Direct I/O (Omogoči VT za neposredni V/I)</b> – Ta možnost je privzeto omogočena.</li> </ul>
<b>Trusted Execution</b>	S to možnostjo lahko določite, ali lahko MVMM (Measured Virtual Machine Monitor) uporablja dodatne zmogljivosti strojne opreme, ki jih ponuja program zaupanja vrednega izvajanja. <ul style="list-style-type: none"> <li>• <b>Trusted Execution (Zaupanja vredno izvajanje)</b> – Ta možnost je privzeto onemogočena.</li> </ul>

Tabela 13. Vzdrževanje

Možnost	Opis
<b>Service Tag</b>	Prikazuje servisno oznako vašega računalnika.
<b>Asset Tag</b>	S to možnostjo lahko ustvarite oznako sredstva, če ta še ni nastavljena. Ta možnost privzeto ni nastavljena.
<b>SERR Messages</b>	Omogoča vam nadzor mehanizma sporočil SERR. Ta možnost privzeto ni nastavljena. Nekatere grafične kartice zahtevajo, da je mehanizem sporočil SERR onemogočen.
<b>BIOS Downgrade</b>	S to možnostjo lahko nadzirate zamenjavo vdelane programske opreme računalnika s starejšimi različicami. Ta možnost je privzeto omogočena.
<b>Data Wipe</b>	Omogoča vam varno brisanje podatkov iz vseh notranjih naprav za shranjevanje. Ta možnost je privzeto onemogočena.
<b>BIOS Recovery</b>	Omogoča vam obnovitev iz določenega stanja pokvarjenega BIOS-a z uporabo obnovitvene datoteke. Ta možnost je privzeto omogočena.

Tabela 14. Cloud Desktop

Možnost	Opis
<b>Server Lookup Method</b>	Možnost vam omogoča, da določite, kako bo programska oprema za namizje v oblaku iskala naslove strežnikov. Možnosti so: <ul style="list-style-type: none"> <li>• Static IP</li> <li>• <b>DNS</b> (privzeto)</li> </ul>
<b>Server Name</b>	Omogoča vam določitev imena strežnika.
<b>Server IP Address</b>	Določi primarni statični IP-naslov strežnika za namizje v oblaku, s katerim komunicira programska oprema odjemalca. Privzeta nastavitev je 255.255.255.255.
<b>Server Port</b>	Omogoča vam določitev primarna IP vrata namizja v oblaku, s katerimi komunicira programska oprema odjemalca. Privzeta nastavitev je 06910.
<b>Client Address Method</b>	Omogoča vam, da določite, kako bo odjemalec pridobil svoj IP naslov. Možnosti so: <ul style="list-style-type: none"> <li>• Static IP</li> <li>• <b>DHCP</b> (privzeto)</li> </ul>
<b>Client IP Address</b>	Določa statični IP-naslov odjemalca. Privzeta nastavitev je 255.255.255.255.
<b>Client Subnet Mask</b>	Določa masko podomrežja odjemalca. Privzeta nastavitev je 255.255.255.255.
<b>Client Gateway</b>	Določa prehod odjemalca. Privzeta nastavitev je 255.255.255.255.
<b>DNS IP Address</b>	Določa DNS IP naslov odjemalca. Privzeta nastavitev je 255.255.255.255.
<b>Domain Name</b>	Določa ime domene odjemalca.
<b>Advanced</b>	Omogoča vam omogočiti dolgotrajen način za napredno razhroščevanje. Ta možnost je privzeto onemogočena.

Tabela 15. Sistemski dnevniki




Možnost	Opis
<b>BIOS events</b>	Prikaže dnevnik dogodkov v sistemu in vam omogoča, da počistite dnevnik. <ul style="list-style-type: none"> <li>• Clear Log (Počisti dnevnik)</li> </ul>

Tabela 16. Engineering configurations (Inženirske konfiguracije)

Možnost	Opis
<b>ASPM</b>	Omogoča vam nastavitev nivoja upravljanja porabe v aktivnem stanju: <ul style="list-style-type: none"> <li>• <b>Auto (Samodejno)</b> (privzeto)</li> <li>• Disabled (Onemogočeno)</li> <li>• L1 Only (Samo L1)</li> </ul>

## Posodobitev BIOS-a

Priporočamo vam, da BIOS (sistemske nastavitve) posodobite, kadar ponovno namestite matično ploščo ali kadar je na voljo posodobitev. Pri prenosnikih se prepričajte, da je baterija računalnika popolnoma napolnjena in je napajalnik priključen v vtičnico.

1. Ponovno zaženite računalnik.
  2. Obiščite spletno mesto **Dell.com/support**.
  3. Izpočnite polje **Service Tag (Servisna oznaka)** ali **Express Service Code (Koda za hitri servis)** in kliknite **Submit (Pošlji)**.
    -  **OPOMBA:** Če želite ugotoviti, kje je servisna oznaka, kliknite **Where is my Service Tag? (Kje je moja servisna oznaka?)**.
    -  **OPOMBA:** Če servisne oznake ne najdete, kliknite **Detect My Product (Zaznaj moj izdelek)**. Upoštevajte navodila na zaslonu za nadaljevanje dela.
  4. Če servisne številke ne morete najti, kliknite kategorijo izdelka, v katero spada vaš računalnik.
  5. Na seznamu izberite **Product Type (Vrsta izdelka)**.
  6. Izberite model svojega računalnika in pojavila se bo stran **Product Support (Podpora za izdelek)**.
  7. Kliknite **Get drivers (Pridobi gonilnike)** in nato **View All Drivers (Ogled vseh gonilnikov)**.  
Odpri se stran z gonilniki in prenosi.
  8. Na zaslonu »Drivers and Downloads« (Gonilniki in prenosi) v spustnem meniju **Operating System (Operacijski sistem)** izberite **BIOS**.
  9. Poiščite najnovejšo datoteko za BIOS in kliknite **Download File (Prenesi datoteko)**.  
Analizirate lahko tudi, katere gonilnike je treba posodobiti. Kliknite **Analyze System for Updates (Analiziraj sistem za posodobitve)** in upoštevajte navodila na zaslonu.
  10. V oknu **Please select your download method below window (Pod oknom izberite način prenosa)** izberite zeleni način prenosa in nato kliknite **Download File (Prenesi datoteko)**.  
Odpri se okno **File Download (Prenos datoteke)**.
  11. Kliknite **Save (Shrani)**, da shranite datoteko v računalnik.
  12. Kliknite **Run (Zaženi)** in tako namestite posodobljene nastavitve BIOS-a v računalnik.  
Upoštevajte navodila na zaslonu.
-  **OPOMBA:** Posodabljanje različice BIOS-a ni priporočljivo za več kot tri različice naenkrat. Na primer: če želite posodobiti BIOS iz različice 1.0 na 7.0, potem najprej namestite različico 4.0, nato pa različico 7.0.

## Nastavitve mostička

Za spreminjanje nastavitvev mostička povlecite vtič nožic mostička in ga previdno položite na nožice, ki so označene na sistemski plošči.

Tabela 17. Nastavitve mostička

Mostiček	Nastavitev	Opis
PSWD	Privzeto	Kratek: privzeto
		Odprt: jasno geslo


<b>RTCRST</b>	Privzeto	Odprt: privzeto  Kratek: ponastavitev ure realnega časa. Lahko jo uporabite za odpravljanje težav.
<b>SERVICE_MODE</b> (Način za odpravljanje napak)	Privzeto	Odprt: privzeto  Kratek: ME onemogočen


## Geslo za sistem in nastavitve

Z geslom za sistem in geslom za nastavitve lahko zaščitite svoj računalnik.

Vrsta gesla	Opis
<b>Geslo za sistem</b>	Geslo, ki ga morate vnesti, če se želite prijaviti v sistem.
<b>Geslo za nastavitve</b>	Geslo, ki ga morate vnesti, če želite dostopati do nastavitve BIOS-a v računalniku in jih spreminjati.


 **POZOR:** Funkcije gesel omogočajo osnovno raven zaščite podatkov v vašem računalniku.

 **POZOR:** Če podatki, ki so shranjeni v vašem računalniku, niso zaklenjeni in jih pustite nenadzorovane, lahko do njih dostopa prav vsak.

 **OPOMBA:** Funkcija gesel za sistem in nastavitve je ob dobavi onemogočena.

## Dodelitev gesla za sistem in gesla za nastavitve

Novo geslo za sistem **System Password** in/ali geslo za nastavitve **Setup Password** lahko dodelite ali pa zamenjate obstoječe geslo za sistem **System Password** in/ali geslo za nastavitve **Setup Password** samo, kadar je možnost **Password Status (Stanje gesla)** nastavljena na **Unlocked (Odklenjeno)**. Če je stanje gesla nastavljeno na **Locked (Zaklenjeno)**, gesla za sistem ne morete spremeniti.

 **OPOMBA:** Če je mostiček za geslo onemogočen, se obstoječe geslo za sistem in geslo za nastavitve izbrišeta, zato vam pri prijavi v računalnik ni treba vnesti gesla za sistem.

Če želite odpreti sistemsko nastavitve, takoj po vklopu ali ponovnem zagonu pritisnite <F2>.

1. Na zaslonu **System BIOS (Sistem BIOS)** ali **System Setup (Sistemske nastavitve)** izberite **System Security (Sistemska varnost)** in pritisnite Enter.  
Prikaže se zaslon **System Security (Sistemska varnost)**.
2. Na zaslonu **System Security (Sistemska varnost)** preverite, ali je možnost **Password Status (Stanje gesla)** nastavljena na **Unlocked (Odklenjeno)**.
3. Izberite možnost **System Password (Sistemsko geslo)**, vnesite sistemsko geslo in pritisnite Enter ali Tab.

Pri dodelitvi gesla za sistem upoštevajte naslednje:

- Geslo je lahko dolgo do 32 znakov.
- Geslo je lahko sestavljeno iz števil od 0 do 9.
- Uporabite lahko samo male črke, velike črke pa niso dovoljene.
- Dovoljeni so samo naslednji posebni znaki: presledek, ("), (+), (.), (-), (.), (/), (:), (l), (\), (l), ( `).


Ob pozivu ponovno vnesite geslo za sistem.

4. Vnesite geslo za sistem, ki ste ga vnesli prej, in kliknite **OK (V redu)**.
5. Izberite možnost **Setup Password (Nastavitev gesla)**, vnesite sistemsko geslo in pritisnite Enter ali Tab.  
Sporočilo vas pozove, da morate ponovno vnesti geslo za nastavitev.
6. Vnesite geslo za nastavitev, ki ste ga vnesli prej, in kliknite **OK (V redu)**.
7. Pritisnite Esc in prikaže se sporočilo s pozivom za shranitev sprememb.
8. Pritisnite Y za shranitev sprememb.  
Računalnik se ponovno zažene.

## Izbris ali sprememba obstoječega gesla za sistem in/ali nastavitev gesla

Preverite, ali je možnost **Password Status (Stanje gesla)** odklenjena (v nastavitvi sistema), preden poskušate izbrisati ali spremeniti obstoječe geslo za sistem in/ali nastavitev. Če je možnost **Password Status (Stanje gesla)** zaklenjena, obstoječega gesla za sistem ali nastavitev ne morete izbrisati ali spremeniti.



Če želite odpreti Sistemske nastavitve, takoj po vklopu ali ponovnem zagonu pritisnite F2.

1. Na zaslonu **System BIOS (Sistem BIOS)** ali **System Setup (Sistemske nastavitve)** izberite **System Security (Sistemska varnost)** in pritisnite Enter.  
Prikaže se zaslon **System Security (Sistemska varnost)**.
2. Na zaslonu **System Security (Sistemska varnost)** preverite, ali je možnost **Password Status (Stanje gesla)** nastavljena na **Unlocked (Odklenjeno)**.
3. Izberite **System Password (Geslo za sistem)**, spremenite ali izbrišite obstoječe geslo za sistem in pritisnite Enter ali Tab.
4. Izberite **Setup Password (Nastavitev gesla)**, spremenite ali izbrišite obstoječe nastavitev gesla in pritisnite Enter ali Tab.  
 **OPOMBA:** Če spremenite geslo za sistem in/ali nastavitev, ob pozivu ponovno vnesite novo geslo. Če geslo za sistem in/ali nastavitev izbrišete, ob pozivu potrdite brisanje.
5. Pritisnite Esc in prikaže se sporočilo s pozivom za shranitev sprememb.
6. Pritisnite Y, da shranite spremembe ter zaprete Sistemske nastavitve.  
Računalnik se ponovno zažene.

## Onemogočanje gesla za sistem

Varnostne funkcije za programsko opremo sistema vključujejo geslo za sistem in geslo za nastavitev. Mostiček za geslo onemogoči vsa gesla, ki so trenutno v uporabi.

 **OPOMBA:** Pozabljeno geslo lahko onemogočite tudi tako, da upoštevate naslednje korake.

1. Sledite navodilom v poglavju *Preden začnete z delom znotraj računalnika*.
2. Odstranite pokrov.
3. Poiščite mostiček PSWD na matični plošči.
4. Odstranite mostiček PSWD z matične plošče.  
 **OPOMBA:** Obstoječa gesla niso onemogočena (izbrisana), dokler se računalnik ne zažene ponovno brez mostička.
5. Namestite pokrov.  
 **OPOMBA:** Če dodelite novo geslo za sistem in/ali nastavitev, medtem ko je nameščen mostiček PSWD, sistem nova gesla onemogoči ob naslednjem ponovnem zagonu.
6. Računalnik priključite v električno vtičnico in vklopite računalnik.

7. Izklopite računalnik in odklopite napajalni kabel iz električne vtičnice.
8. Odstranite pokrov.
9. Ponovno namestite mostiček PSWD na matično ploščo.
10. Namestite pokrov.
11. Sledite postopkom v poglavju *Ko končate z delom v notranjosti računalnika*.
12. Vključite računalnik.
13. Pojdite v nastavitve sistema in dodelite novo geslo za sistem ali nastavitve. Glejte *Namestitev gesla za sistem*.


## Diagnostika


Če naletite na težavo z računalnikom, naprej zaženite program ePSA Diagnostics, nato pa po potrebi pokličite Dell za tehnično pomoč. Program za diagnostiko je namenjen testiranju strojne opreme vašega računalnika, pri čemer ni potrebna dodatna oprema in ne obstaja nevarnost izgube podatkov. Če sami težave ne morete odpraviti, vam lahko osebje za servis in podporo na podlagi rezultatov diagnostike pomaga rešiti težavo.

### Diagnostika izboljšanega predzagonkega ocenjevanja sistema (ePSA)

Diagnostika ePSA (t.i. diagnostika sistema) v celoti pregleda vašo strojno opremo. ePSA je vdelana v BIOS, ki jo zažene internio. Vdelana diagnostika sistema omogoča številne možnosti za določene naprave ali skupine naprav, s katerimi lahko:

- zaženete teste (samodejno ali v interaktivnem načinu),
- ponovite teste,
- prikažete ali shranite rezultate testov,
- zaženete temeljite teste, s katerimi lahko uvedete dodatne možnosti testov za dodatne informacije o okvarjenih napravah,
- si ogledate sporočila o stanju, ki vas obvestijo, ali so testi uspešno zaključeni,
- si ogledate sporočila o napakah, ki vas obvestijo o težavah, na katere je računalnik naletel med testiranjem.

 **POZOR:** Diagnostiko sistema uporabljajte samo za testiranje svojega računalnika. Če boste ta program uporabili z drugimi računalniki, lahko pride do nepravilnih rezultatov ali sporočil o napakah.

 **OPOMBA:** Pri nekaterih testih za določene naprave mora sodelovati tudi uporabnik. Med opravljanjem diagnostičnih testov morate biti vedno prisotni na računalniškem terminalu.

1. Vklonite računalnik.
2. Ko se računalnik zažene in se prikaže logotip Dell, pritisnite tipko F12.
3. Na zaslonu z menijem za zagon izberite možnost **Diagnostics (Diagnostika)**.  
Prikaže se okno **Enhanced Pre-boot System Assessment (Izboljšani PSA)**, v katerem so navedene vse naprave, ki so zaznane na računalniku. Program za diagnostiko začne izvajati teste na vseh zaznanih napravah.
4. Če želite zagnati diagnostični preskus v določeni napravi, pritisnite tipko Esc in kliknite **Yes (Da)**, da ustavite diagnostični preskus.
5. V levem podoknu izberite napravo in kliknite **Run Tests (Zaženi teste)**.
6. Če so kakršne koli težave, se prikažejo kode napak.  
Zapišite si kodo napake in se obrnite na družbo Dell.

# Odpravljanje težav z računalnikom

Težave z računalnikom lahko odpravite s pomočjo indikatorjev, kot so diagnostične lučke, kode piskov in sporočila o napakah, ki se pojavijo med delovanjem računalnika.

## Diagnostika lučke LED gumba za vklop

Lučka LED gumba za vklop, ki se nahaja na sprednjem delu ohišja, deluje tudi kot dvobarvna diagnostična lučka LED. Diagnostična lučka LED je aktivna in vidna samo med postopkom POST. Ko se operacijski sistem začne nalagati, ni več vidna.

Shema utripanja oranžne lučke LED – Vzorec je 2 ali 3 utripi, ki jim sledi krajši premor, nato pa x-število utripov do največ 7. Zaporedni vzorec ima na sredini daljši premor. Na primer: 2,3 = 2 oranžna utripa, krajši premor, 3 oranžni utripi, ki jih sledi daljši premor, nato se vzorec ponovi.

**Tabela 18. Diagnostika lučke LED gumba za vklop**

Stanje oranžne lučke LED	Stanje bele lučke LED	Opis
izključena	izključena	sistem je izključen
izključena	utripa	sistem je v stanju spanja
utripa	izključena	napaka enote za napajanje (PSU)
sveti	izključena	PSU deluje, vendar ne more pridobiti kode
izključena	sveti	sistem je vključen

### Stanje oranžne lučke LED Opis

2,1	napaka systemske plošče
2,2	napaka systemske plošče, PSU ali kablov PSU
2,3	napaka systemske plošče, pomnilnika ali CPE
2, 4	napaka gumbaste baterije
2,5	okvara BIOS-a
2,6	napaka konfiguracije CPE ali napaka CPE
2,7	pomnilniški moduli so zaznani, a obstaja napaka pomnilnika
3,1	možna napaka zunanje kartice ali systemske plošče
3,2	možna napaka USB
3,3	noben pomnilniški modul ni zaznan
3,4	možna napaka systemske plošče
3,5	pomnilniški moduli so zaznani, a obstaja napaka konfiguracije ali združljivosti pomnilnika
3,6	možna napaka sredstva systemske plošče in/ali strojne opreme

## Stanje oranžne lučke LED

3,7 neka druga napaka s sporočili na zaslonu

### Koda piska

Računalnik lahko med zagonom oddaja niz piskov, če zaslon ne prikaže napak ali težav. Ti nizi piskov, imenovani kode piskov, označujejo različne težave. Časovni zamik med piski je 300 ms, zamik med vsako serijo piskov 3 sekunde, pisk pa traja 300 ms. Po vsakem pisku in nizu piskov bi moral BIOS zaznati, ali je uporabnik pritisnil gumb za vkl./izkl. Če ga je, BIOS izstopi iz ponavljanja in izvrši običajen postopek izklopa.

Koda	1-3-2
Vzrok	Okvara pomnilnika

### Sporočila o napakah

#### Sporočilo o napaki

Address mark not found (Oznake naslova ni mogoče najti)	BIOS je našel okvarjen sektor diska ali pa ni uspel najti določenega sektorja diska.
---	--

Alert! Previous attempts at booting this system have failed at checkpoint [nnnn]. For help in resolving this problem, please note this checkpoint and contact Dell Technical Support. (Pozor! Prejšnji poskusi zagona sistema so spodleteli na točki preverjanja [nnnn]. Za pomoč pri odpravljanju te težave si zapišite točko preverjanja in kontaktirajte Dellovo tehnično podporo.)	Računalniku trikrat zapored ni uspelo izvesti postopka zagona zaradi iste napake. Kontaktirajte Dell in tehniko za podporo sporočite kodo točke preverjanja (nnnn).
--	---

Sporočilo o napaki	Opis
<b>Alert! Security override Jumper is installed. (Pozor! Nameščen je mostiček za varnostno preglasitev.)</b>	Nastavljen je mostiček MFG_MODE, funkcije upravljanja AMT pa onemogočene, dokler ni odstranjen.
<b>Attachment failed to respond (Priključek se ne odziva)</b>	Krmilnik diskete ali trdega diska ne more pošiljati podatkov v povezani pogon.
<b>Bad command or file name (Napačen ukaz ali ime datoteke)</b>	Pravilno črkujte ukaz, postavite presledke na pravilna mesta in pravilno vpišite pot do datoteke.
<b>Bad error-correction code (ECC) on disk read (Okvarjena koda odpravljanja napake (ECC) pri branju diska)</b>	Krmilnik diskete ali trdega diska je zaznal neodpravljivo napako pri branju.
<b>Controller has failed (Krmilnik ni bil uspešen)</b>	Trdi disk ali z njim povezani krmilnik je okvarjen.
<b>Data error (Podatkovna napaka)</b>	Branje podatkov z diskete ali trdega diska ni možno. V operacijskem sistemu Windows zaženite pripomoček za preverjanje diska chkdsk, s katerim preverite strukturo datoteke diskete ali trdega diska. Pri drugih operacijskih sistemih zaženite ustrezen enakovreden pripomoček.
<b>Decreasing available memory (Zmanjševanje količine razpoložljivega pomnilnika)</b>	Eden ali več pomnilniških modulov je lahko okvarjenih ali neustrezno nameščenih. Ponovno namestite pomnilniške module in jih po potrebi zamenjajte.
<b>Diskette drive 0 seek failure (Napaka pri iskanju na disketnem pogonu 0)</b>	Mogoče je kabel odklopljen ali pa se informacije o računalniški konfiguraciji ne ujemajo s konfiguracijo strojne opreme.
<b>Diskette read failure (Napaka pri branju diskete)</b>	Morda je okvarjena disketa ali pa je zrahljan kabel. Če se lučka za dostop do pogona vklopi, poskusite z drugo disketo.

Sporočilo o napaki	Opis
Diskette subsystem reset failed (Ponastavitev podsistema diskete ni uspela)	Morda je okvarjen krmilnik disketnika.
Napaka na vratih A20	Eden ali več pomnilniških modulov je lahko okvarjenih ali neustrezno nameščenih. Ponovno namestite pomnilniške module in jih po potrebi zamenjajte.
General failure (Splošna okvara)	Operacijski sistem ne more izvesti tega ukaza. Sporočilu običajno sledi določena informacija, na primer: <b>Printer out of paper (Tiskalnik je brez papirja)</b> . Za odpravljanje težave ustrezno ukrepajte.
Hard-disk drive configuration error (Napačna konfiguracija pogona trdega diska)	Trdi disk se ni zagnal.
Hard-disk drive controller failure (Okvara krmilnika pogona trdega diska)	Trdi disk se ni zagnal.
Hard-disk drive failure (Okvara pogona trdega diska)	Trdi disk se ni zagnal.
Hard-disk drive read failure (Napaka pri branju pogona trdega diska)	Trdi disk se ni zagnal.
Invalid configuration information-please run SETUP program (Neveljavni konfiguracijski podatki – zaženite program za sistemske nastavitve.)	Podatki o konfiguraciji računalnika se ne ujemajo s konfiguracijo strojne opreme.
Invalid Memory configuration, please populate	Reža DIMM1 ne prepozna pomnilniškega modula. Modul ponovno vstavite ali namestite.

Sporočilo o napaki	Opis
DIMM1 (Neveljavna konfiguracija pomnilnika, popolnite DIMM1)	
Keyboard failure (Okvara tipkovnice)	Morda je odklopljen kabel ali priključek ali pa je okvarjena tipkovnica oziroma krmilnik tipkovnice/miške.
Memory address line failure at address, read value expecting value (Napaka v naslovni vrstici pomnilnika, prebrana vrednost ni pričakovana vrednost)	Pomnilniški modul je lahko okvarjen ali pa neustrezno nameščen. Ponovno namestite pomnilniške module in jih po potrebi zamenjajte.
Memory allocation error (Napačno dodeljevanje pomnilnika)	Programska oprema, ki jo želite zagnati, je v sporu z operacijskim sistemom, drugim programom ali pripomočkom.
Memory data line failure at address, read value expecting value (Napaka v podatkovni povezavi s pomnilnikom, prebrana vrednost ni pričakovana vrednost)	Pomnilniški modul je lahko okvarjen ali pa neustrezno nameščen. Ponovno namestite pomnilniške module in jih po potrebi zamenjajte.
Memory double word logic failure at address, read value expecting value (Podvojena beseda v naslovni vrstici pomnilnika, prebrana vrednost ni pričakovana vrednost)	Pomnilniški modul je lahko okvarjen ali pa neustrezno nameščen. Ponovno namestite pomnilniške module in jih po potrebi zamenjajte.
Memory odd/even logic failure at address, read value expecting value (Soda/liha napaka)	Pomnilniški modul je lahko okvarjen ali pa neustrezno nameščen. Ponovno namestite pomnilniške module in jih po potrebi zamenjajte.


Sporočilo o napaki	Opis
v naslovni vrstici pomnilnika, prebrana vrednost ni pričakovana vrednost)	Pomnilniški modul je lahko okvarjen ali pa neustrezno nameščen. Ponovno namestite pomnilniške module in jih po potrebi zamenjajte.
Memory write/read failure at address, read value expecting value (Napaka pri zapisovanju/branju naslovne vrstice pomnilnika, prebrana vrednost ni pričakovana vrednost)	Pomnilniški modul je lahko okvarjen ali pa neustrezno nameščen. Ponovno namestite pomnilniške module in jih po potrebi zamenjajte.
Memory size in CMOS invalid (Velikost pomnilnika v CMOS neveljavna)	Količina pomnilnika, zapisana v informacijah o konfiguraciji računalnika, se ne ujema s količino pomnilnika, nameščenega v vašem računalniku.
Memory tests terminated by keystroke (Preizkusi pomnilnika končani s tipko)	Tipka je prekinila preizkus pomnilnika.
No boot device available (Nobena naprava za zagon ni na voljo)	Računalnik ne najde diskete ali trdega diska.
No boot sector on hard-disk drive (Na trdem disku ni zagonskega sektorja)	Informacije o konfiguraciji računalnika v nastavitvi sistema so lahko napačne.
No timer tick interrupt (Ni prekinitve v delovanju časovnika)	Možna okvara integriranega vezja na matični plošči.
Non-system disk or disk error (Napaka diska, ki ni)	Na disketi v pogonu A ni nameščen zagonski operacijski sistemi. Zamenjajte disketo z disketo, ki ima zagonski operacijski sistem, ali odstranite disketo iz pogona A in računalnik ponovno zaženite.




<b>Sporočilo o napaki</b>	<b>Opis</b>
sistemski, ali sistemskega diska)	
<b>Not a boot diskette</b> (Ni zagonska disketa)	Operacijski sistem skuša zagnati disketo, na kateri ni nameščen zagonski operacijski sistem. Vstavite zagonsko disketo.
<b>Plug and play configuration error</b> (Napaka konfiguracije za Plug and play)	Med konfiguriranjem ene ali več kartic je računalnik naletel na težavo.
<b>Read fault (Napaka pri branju)</b>	Operacijski sistem ne more brati z diskete ali trdega diska, računalnik ne najde določenega sektorja diska ali pa je zahtevani sektor okvarjen.
<b>Requested sector not found</b> (Zahtevani sektor ni najden)	Operacijski sistem ne more brati z diskete ali trdega diska, računalnik ne najde določenega sektorja diska ali pa je zahtevani sektor okvarjen.
<b>Reset failed</b> (Ponastavitev ni uspela)	Izvedba ponastavitve diska ni uspela.
<b>Sector not found</b> (Sektorja ni mogoče najti)	Operacijski sistem ne najde sektorja na disketi ali trdem disku.
<b>Seek error (Napaka v sledenju)</b>	Operacijski sistem ne najde določene sledi na disketi ali trdem disku.
<b>Shutdown failure</b> (Napaka pri zaustavitvi sistema)	Možna okvara integriranega vezja na matični plošči.
<b>Time-of-day clock stopped</b> (Ura za čas dneva se je ustavila)	Morda je baterija iztrošena.
<b>Time-of-day not set-please run the System Setup program</b> (Čas dneva ni nastavljen - zaženite program za nastavitev sistema)	Čas ali datum, shranjen v programu nastavitve sistema, se ne ujema z uro računalnika.
<b>Timer chip counter 2 failed</b> (Napaka	Možna okvara integriranega vezja na sistemski plošči.

Sporočilo o napaki	Opis
števca 2 za časomerilec)	
Unexpected interrupt in protected mode (Nepričakovana prekinitev v zaščitenem načinu)	Možna okvara krmilnika tipkovnice ali odklopljen pomnilniški modul.
<p><b>WARNING: Dell's Disk Monitoring System has detected that drive [0/1] on the [primary/secondary] EIDE controller is operating outside of normal specifications. It is advisable to immediately back up your data and replace your hard drive by calling your support desk or Dell.</b></p> <p><b>(OPOZORILO: Dellov sistem nadzоровanja diska je odkril, da pogon [0/1] na [primarnem/sekundarnem] EIDE krmilniku deluje izven običajnih tehničnih podatkov. Priporočamo, da takoj varnostno kopirate podatke in zamenjate trdi disk, tako da pokličete službo za podporo ali Dell.)</b></p>	<p>Med začetno namestitvijo je pogon zaznal morebitne napake. Ko računalnik konča z zaganjanjem, takoj varnostno kopirajte podatke in zamenjajte trdi disk (za nameščanje glejte »Dodajanje in odstranjevanje delov« za vašo vrsto računalnika). Če trenutno ni na voljo nadomestnega pogona, ta pogon pa ni edini zagonski pogon, vstopite v nastavev sistema in spremenite ustrezno nastavev pogona na <b>None (Brez)</b>. Pogon nato odstranite iz računalnika.</p>

<b>Sporočilo o napaki</b>	<b>Opis</b>
<b>Write fault (Napaka pri zapisovanju)</b>	Operacijski sistem ne more zapisovati na disketo ali trdi disk.
<b>Write fault on selected drive (Napaka zapisovanja na izbrani pogon)</b>	Operacijski sistem ne more zapisovati na disketo ali trdi disk.

## Tehnični podatki

 **OPOMBA:** Ponudbe se lahko razlikujejo glede na regijo. Za več informacij o konfiguraciji računalnika v sistemu:

- Windows 10, kliknite ali tapnite **Start**  → **Settings (Nastavitve)** → **System (Sistem)** → **About (O)**.
- Windows 8.1 in Windows 8, kliknite ali tapnite **Start**  → **PC Settings (Nastavitve računalnika)** → **PC and devices (Računalnik in naprave)** → **PC Info (Informacije o računalniku)**.
- Windows 7: kliknite **Start** , z desno tipko miške kliknite **Moj računalnik** in nato izberite **Lastnosti**.

**Tabela 19. Procesor**

Funkcija	Tehnični podatki
Vrsta procesorja	<ul style="list-style-type: none"> <li>• Intel Core serije i3</li> <li>• Intel Core serije i5</li> <li>• Intel Core serije i7</li> <li>• Intel Xeon E3</li> </ul>
Skupni predpomnilnik	Do 8 MB predpomnilnika, odvisno od vrste procesorja

**Tabela 20. Pomnilnik**

Funkcija	Tehnični podatki
Vrsta	DDR4, NECC in ECC
Hitrost	2133 MHz
Priključki	Štiri reže DIMM
Kapaciteta	4 GB, 8 GB in 16 GB
Najmanjša velikost pomnilnika	4 GB
Največja velikost pomnilnika	64 GB

**Tabela 21. Grafična kartica**

Funkcija	Tehnični podatki
Vgrajena	<ul style="list-style-type: none"> <li>• Grafična kartica Intel HD Graphics 530 (Core i3/i5/i7)</li> </ul>

<b>Funkcija</b>	<b>Tehnični podatki</b>
Ločena	<ul style="list-style-type: none"> <li>Grafična kartica Intel HD Graphics P530 (izbira Intel Xeon)</li> </ul> Grafični vmesnik PCI Express x16

**Tabela 22. Audio**

<b>Funkcija</b>	<b>Tehnični podatki</b>
Vgrajena	Dvokanalni zvok visoke ločljivosti

**Tabela 23. Omrežje**

<b>Funkcija</b>	<b>Tehnični podatki</b>
Vgrajena	Omrežna kartica Intel I219LM Ethernet z zmogljivostjo komunikacije 10/100/1000 Mb/s

**Tabela 24. Informacije o sistemu**

<b>Funkcija</b>	<b>Tehnični podatki</b>
Sistemski nabor vezij	Nabor vezij Intel C236
Kanali DMA	Dva krmilnika 8237 DMA s sedmimi kanali, ki jih je mogoče programirati ločeno
Nivoji prekinitev	Zmogljivost vgrajenega V/I-krmilnika APIC s 24 prekinitvami
Vežje BIOS (NVRAM)	16 MB

**Tabela 25. Razširitveno vodilo**

<b>Funkcija</b>	<b>Tehnični podatki</b>
BustType (Vrsta vodila)	PCIe gen3 (x16), USB 2.0 in USB 3.0
Hitrost vodila	PCI Express: <ul style="list-style-type: none"> <li>x4 – reža z dvosmerno hitrostjo – 4GB/s</li> <li>x16 – reža z dvosmerno hitrostjo – 16 GB/s</li> </ul> SATA: 1,5 Gb/s, 3,0 Gb/s in 6 Gb/s

**Tabela 26. Kartice**

<b>Funkcija</b>	<b>Tehnični podatki</b>
PCI	Brez
PCI Express x4	do ene kartice nizkega profila
PCI-Express x16	Do ene kartice nizkega profila

Tabela 27. Drives

Funkcija	Tehnični podatki		
Zunanje dostopen (5,25-palčno ležišče za pogone)	Eno tanko ležišče za optični pogon		
	<b>Ležišča za 3,5-palčne pogone SATA</b>	<b>Ležišča za 2,5-palčne pogone SATA</b>	<b>Ležišče za pogon PCIe</b>
Notranje dostopni	Ena	Dva	Ena

Tabela 28. Zunanji priključki


Funkcija	Tehnični podatki
Audio	
Sprednja plošča	Naš univerzalen vtič za zvočnik z mikrofonom in priključkom za slušalke
Zadnja plošča	En priključek za izhodno linijo
Omrežni napajalnik	En priključek RJ-45
Zaporedni	En 9-nožični priključek, združljiv s 16550 C
USB 2.0	Sprednja plošča: dva Zadnja plošča: dva
USB 3.0	Sprednja plošča: dva Zadnja plošča: štirje
Izhod HDMI	Ena
Grafična kartica	<ul style="list-style-type: none"> <li>• 15-nožični priključek VGA</li> <li>• dva 20-nožična priključka DisplayPort</li> </ul>
	 <b>OPOMBA:</b> Razpoložljivi videopriključki se lahko razlikujejo glede na izbrano grafično kartico.

Tabela 29. Notranji priključki

Funkcija	Tehnični podatki
Velikost podatkov PCI 2.3 (največ) – 32 bitov	
Računalnik z majhnim ohišjem	Brez
Velikost podatkov PCI Express x4 (največ) – ena linija PCI Express	
Računalnik z majhnim ohišjem	En 64-nožični priključek
Velikost podatkov PCI Express x16 (ožičena kot x4) (največ) – štiri linije PCI Express	
Računalnik z majhnim ohišjem	Brez
Velikost podatkov PCI Express x16 (največ) – 16 linij PCI Express	
Računalnik z majhnim ohišjem	En 164-nožični priključek

<b>Funkcija</b>	<b>Tehnični podatki</b>
Zaporedni ATA	
Računalnik z majhnim ohišjem	Trije 7-nožični priključki
Pomnilnik	Štirje 288-nožični priključki
Sistemske ventilator	En 4-nožični priključek
Procesor	En 1150-nožični priključek
Ventilator procesorja	En 4-nožični priključek
Mostiček v načinu popravila	En 2-nožični priključek
Mostiček za brisanje gesla	En 2-nožični priključek
Mostiček za ponastavitev RTC	En 2-nožični priključek
Notranji zvočnik	En 4-nožični priključek
Priključek za stikalo za zaznavanje vdora	En 3-nožični priključek
Priključek za napajanje:	En 8-nožični, en 4-nožični

**Tabela 30. Kontrolniki in lučke**

<b>Funkcija</b>	<b>Tehnični podatki</b>
Sprednja stran računalnika	
Lučka gumba za vklop/izklop	Bela lučka – bela lučka, ki sveti neprekinjeno, označuje stanje vklopa; utripajoča bela lučka pa označuje stanje spanja računalnika.
Lučka dejavnosti pogona	Bela lučka – utripajoča bela lučka označuje, da računalnik bere podatke s trdega diska ali jih zapisuje nanj.
Zadnja stran računalnika	
Lučka celovitosti povezav na vgrajeni omrežni kartici	Zelena – med omrežjem in računalnikom je vzpostavljena povezava s hitrostjo 10 Mb/s. Zelena – med omrežjem in računalnikom je vzpostavljena povezava s hitrostjo 100 Mb/s. Oranžna – med omrežjem in računalnikom je vzpostavljena povezava s hitrostjo 1000 Mb/s. Izklopljeno (lučka ne sveti) – fizična povezava med računalnikom in omrežjem ni vzpostavljena.
Lučka dejavnosti omrežja na integriranem omrežnem vmesniku	Rumena lučka – utripajoča rumena lučka opozarja na dejavnost v omrežju.
Diagnostična lučka napajanja	Zelena lučka – napajanje je vklopljeno in deluje. Napajalni kabel je treba priključiti na priključek za napajanje (na zadnji strani računalnika) in električno vtičnico.

**Tabela 31. Napajanje**

Napajanje	Moč	Največje odvajanje toplote	Napetost
Računalnik z majhnim ohišjem	180 W/240 W EPA	614/819 BTU/hr	100 V AC do 240 V AC, 50 Hz do 60 Hz, 4.0 A



**OPOMBA:** Odvajanje toplote je izračunano z nazivno močjo napajalnika.

Gumbasta baterija

3-voltna litijeva gumbasta baterija CR2032

**Tabela 32. Mere**

Mere	Višina	Širina	Globina	Teža
Računalnik z majhnim ohišjem	290,00 mm (11,41 palca)	92,60 mm (3,64 palca)	292,00 mm (11,49 palca)	6,30 kg (13,88 lb)




**OPOMBA:** Teža računalnika je podana glede na tipično konfiguracijo in se pri drugačni konfiguraciji razlikuje.

**Tabela 33. Okolje**

Funkcija	Tehnični podatki
Temperaturno območje	
Med delovanjem	Od 5 °C do 35 °C (od 41 °F do 95 °F)
Pri skladiščenju	Od -40°C do 65°C (od -40°F do 149°F)
Relativna vlažnost (najvišja)	
Med delovanjem	Od 20 do 80 odstotkov (nekondenzirajoča)
Pri skladiščenju	Od 5 do 95 odstotkov (nekondenzirajoča)
Najvišja raven tresljajev	
Med delovanjem	0,26 GRMS
Pri skladiščenju	2,20 GRMS
Najmočnejši dovoljen udarec	
Med delovanjem	40 G
Pri skladiščenju	105 G
Nadmorska višina	
Med delovanjem	od -15,2 m do 3048 m (od -50 ft do 10.000 ft)
Pri skladiščenju	Od -15,20 do 10.668 m (od -50 do 35.000 čevljev)
Raven onesnaženja zraka	G1 ali manj, kot določa predpis ANSI/ISA-S71.04-1985

## Vzpostavljanje stika z družbo Dell

 **OPOMBA:** Če nimate na voljo povezave z internetom, lahko podatke za stik najdete na računu o nakupu, embalaži, blagajniškem izpisku ali katalogu izdelkov Dell.

Dell ponuja več možnosti spletne in telefonske podpore ter servisa. Razpoložljivost je odvisna od države in izdelka, nekatere storitve pa morda niso na voljo na vašem območju. Če želite vzpostaviti stik z Dellovo prodajo, tehnično podporo ali podporo kupcem:

1. Obiščite spletno mesto **Dell.com/support**.
2. Izberite kategorijo podpore.
3. Potrdite državo ali regijo na spustnem seznamu **Choose A Country/Region (Izberite državo/regijo)** na dnu strani.
4. Izberite ustrezen storitev ali povezavo do želene podpore.